

Könnun á viðhorfum
starfsfólks sameinaðs leik- og
grunnskóla Hvalfjarðarsveitar
2012 (Heiðarskóli og Skýjaborg)

Efnisyfirlit

Framkvæmd og greining	3
Greining niðurstaðna	3
Helstu niðurstöður	4
Töflur og gröf	7
Athugasemdir	29
Samanburður á meðaltölum 2012, 2011 og 2010	30

Framkvæmd og greining

Í skýrslunni eru settar fram niðurstöður könnunar á viðhorfum starfsfólks sameinaðs Heiðarskóla til ýmissa þátta er lúta að skólastarfi, daglegu starfi, líðan, stjórnun og aðbúnaði. Alls náði könnunin til 31 starfsmanna skólans. Könnunin var send rafrænt til starfsmanna og var hún opin frá 26. mars til 2. apríl. Könnunin var sett saman af fræðslu- og skólanefnd Hvalfjarðarsveitar og hélt Birna María Antonsdóttir formaður nefndarinnar utan um úrvinnsluna.

Greining niðurstaðna

Niðurstöður eru settar fram í súluritum. Í súluritunum má sjá fjölda svarenda við hvern lið spurningarinnar og prósentuhlutfall. Einnig eru liðirnir dreignir saman fyrir utan súluritið í jákvætt, hlutlaust og neikvætt.

Í töflu 1. (bls. 30) eru meðaltöl svara fyrir nokkrar spurningar sem hafa verið lagðar fyrir áður bornar saman við niðurstöður sambærilegra kannana sem framkvæmdar voru árið 2009, 2010 og 2011 af fræðslu- og skólanefnda Hvalfjarðarsveitar.

Fjöldi og svörun

Heildarfjöldi	31
Þátttaka	27
Svarhlutfall	87%

Helstu niðurstöður

- Meira en helmingur svarenda telja skólann njóta trausts og virðingar. 25,9% telja hann hvorki né njóta trausts og virðingar og 18,5% telja hann njóta frekar eða mjög lítils trausts og virðingar.
- 59,3% telja að skólinn sé álitin góður skóli og 40,7% eru hlutlaus í þeirri afstöðu.
- 66,7% svarenda telja skólann vekja mjög eða frekar mikinn áhuga nemenda á námi og gildi menntunar. 33,3% telja skólann hvorki né vekja áhuga nemenda á gildi menntunar.
- Rúmlega einn fjórði svarenda meta frammistöðu sveitarfélagsins í málefnum skólans mjög eða frekar góða. Aðeins 18,5% svarenda meta frammistöðu skólanefndar í málefnum skólans mjög eða frekar góða á meðan 62,9 % svarenda telja frammistöðu skólanefndar vera ábótavant eða mjög ábótavant.
- 77,8% svarenda telja samstarfið milli starfsmanna leik- og grunnskólasviðs hæfilegt eins og nú er og 14,8% svarenda telja samstarfið eigi að vera meira en nú er.
- 85,2% svarenda telja samstarf milli barna á leik- og grunnskólasviðs hafi verið hæfilegt í vetur en 11,1% telja samstarfið eigi að vera meira en nú er.
- 51,8% svarenda finnst jákvætt að nýta mannauðinn milli sviða skólans. 22,2% eru hlutlaus í þeirri afstöðu og 22,2% lýst frekar illa á að nýta mannauðinn milli sviða skólans en aðeins 3,7% mjög illa.
- 81,5% svarenda segja dagleg störf innan skólans ganga mjög eða frekar vel. 18,5% eru hlutlaus í þeirri afstöðu og engin telur dagleg störf ganga illa.
- 18,5% svarenda eru mjög eða frekar sáttir við stjórnun skólans. 29,6% eru hvorki sáttir né ósáttir við stjórnun skólans en 51,8% svarenda eru frekar eða mjög ósáttir.
- 33,3% svarenda telja sig eiga mjög eða frekar góð samskipti við skólastjóra. 48,1% telja samskiptin hvorki góð né slæm en 18,5% telja sig eiga mjög eða frekar slæm samskipti við skólastjóra.
- Allir svarendur telja samskipti sín við sviðsstjóra síns sviðs mjög eða frekar góð.
- 63% svarenda segja stuðning skólastjóra við sig í starfi vera hæfilegan, mjög eða frekar mikinn. 37% svarenda segja stuðninginn frekar eða mjög lítinn.
- 23,1% svarenda segja sér gangi vel að ná sambandi við skólastjóra. 30,8% segja sér gangi hvorki vel né illa og 46,1 % segja sér gangi frekar eða mjög illa að ná sambandi.
- Ríflega helmingi svarenda finnst upplýsingamiðlun frá skólastjóra til starfsfólks vera hæfilega, mjög eða frekar góða. 46,1% svarenda finnst upplýsingamiðlun vera ábótavant.
- Meirihluti svarenda eða 69,5%, meta vinnuaðstöðu sína í skólanum mjög eða frekar góða. Meðan 11,5% telja hana vera frekar slæma og 19,2% segja hana hvorki slæma né góða.

Viðhorfskönnun 2012

- 96,3% svarenda telja sér gangi mjög eða frekar vel við dagleg störf sín í skólanum.
- 70,3% svarendur telja sig líða mjög vel, 7,4 segja sér líði hvorki vel né illa og 22,2% segja sér líði frekar illa í vinnunni.
- Allir svarendur segja samstarf við kennara/annað starfsfólk í skólanum ganga mjög eða frekar vel.
- 81,5% svarenda telur einelti ekki eiga sér stað meðal starfsfólks skólans. 14,8% telur sig ekki vita hvort einelti eigi sér stað en 3,7% segja að einelti eigi sér stað meðal starfsfólks.
- 14,8% svarenda finnst mjög eða frekar vel tekið á samskiptavanda meðal starfsfólks. 63% finnst hvorki vel né illa tekið á samskiptavanda og 22,2% telja að það sé tekið frekar ill á því.
- 37% svarenda telur stefnu skólans vera mjög eða frekar skýra á meðan 40,7% svarenda telur hana mjög eða frekar óskýra. En 22,2% telja hana hvorki skýra né óskýra.
- 40,7% svarenda er mjög eða frekar ánægð með stefnu skólans. 48,1% eru hvorki ánægð né óánægð en 11,1% eru mjög eða frekar óánægðir með stefnuna.
- Tæp 52% svarenda telja starfsfólk skólans hafa mjög eða talsvert mikil áhrif á stefnu skólans. 44% eru hlutlaus og 3,7% svarenda telur starfsfólk hafa frekar lítil áhrif á stefnu skólans.
- 77,8% svarenda telja að tekið sé mið af uppeldisstefnu skólans í daglegu starfi.
- 92,6% svarenda telur sér ganga vel að vinna eftir umhverfisstefnu skólans.
- Flestir eða 92,3% starfsmanna telja sig hafa hæfileg, talsverð eða mjög mikil áhrif á daglegt starf skólans.
- 22,2% svarenda telja símenntunaráætlun skólans vera mjög skýra eða frekar skýra. 37% telja hana hvorki skýra né óskýra og 40,7% telja hana vera mjög eða frekar óskýra.
- 29,6% svarenda segja símenntunaráætlun skólans henta starfi og áhugasviði sínu mjög eða frekar vel. 66,7% segja hana henta hvorki vel né illa.
- Mikill meirihluti svarenda eða 96,3% segja samskipti við forelda nemenda skólans ganga mjög eða frekar vel.
- Allir svarendur telja samskipti almennt milli starfsfólks og nemenda ganga mjög eða frekar vel.
- 74,1% svarenda telja góðan eða mjög góðan aga vera í skólanum. 14,8% segja hvorki vel né og 11,1% telja talsverð agavandamál vera í skólanum.
- 85,2% svarenda telja mjög eða frekar vel staðið að lausn aga- og samskiptavandamála í barnahópnum.
- 77,8% svarenda telja sérfræðiþjónustu við skólann vera mjög eða frekar góða. 18,5 segja hana hvorki góða né slæma og 3,7% telja hana frekar slæma.

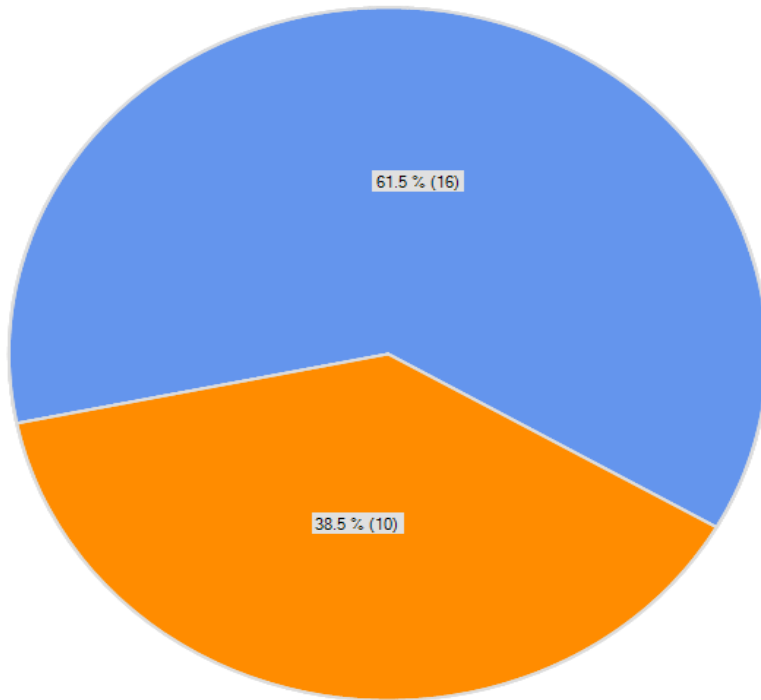
Viðhorfskönnun 2012

- 59,2% svarenda telja að sú námsaðstoð / sérkennsla sem veitt er í skólanum vera mjög eða frekar góða. 25,9% telja hana hvorki vera góða eða slæma en 14,8% telja henni vera ábótavant.
- 66,6% svarenda telja verkefnastjórstöðurnar hafa skilað sér mjög eða frekar vel inn í skólalastarfið. 18,5% telja að þær hafi skilað sér hvorki vel né illa og 14,8% telja þær hafa skilað sér frekar illa.
- 85,2% svarenda telja að dæmi séu um sérstaklega gott starf í skólanum.
- Jafnmargir eða 34,6% telja að dæmi sé um starf í skólanum sem sé sérstaklega ábótavant og þeir sem ekki telja dæmi um ábótavant starf í skólanum.
- 66,6% svarenda telja núverandi form og skipulagi foreldraviðtala henta mjög eða frekar vel og 81,4% telja foreldraviðtölin vera mjög eða frekar gagnleg.
- Rúmlega einn fjórði svarenda telur að samstarf við foreldra megi vera meira eða mikið meira en nú er og 73,1% telja samstarf við foreldra vera hæfilegt.

Viðhorfskönnun 2012

1.

Við hvora starfstöðina starfar þú í skólanum?

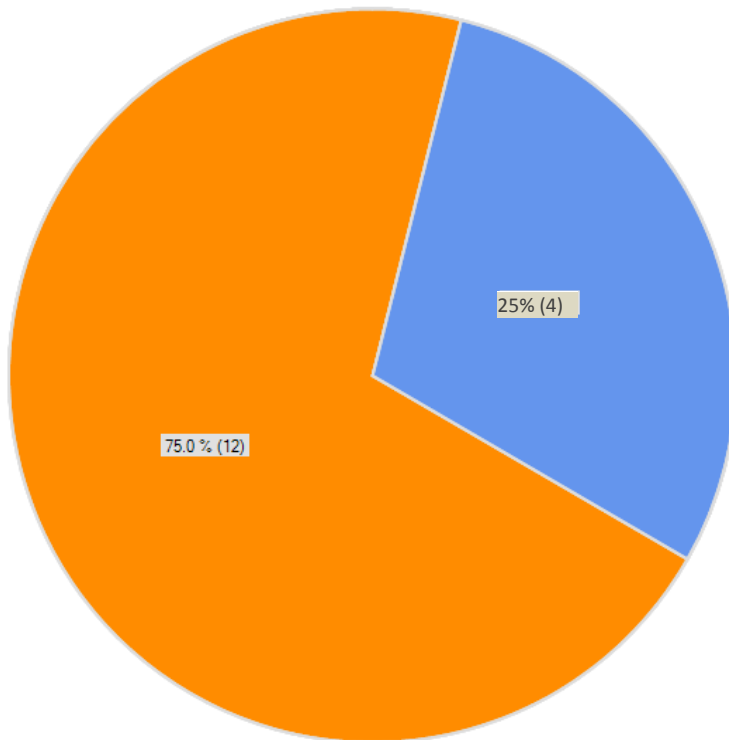


Leikskólasvið: 38,5%

Grunnskólasvið: 61,5%

2.

Við hvað starfar þú?

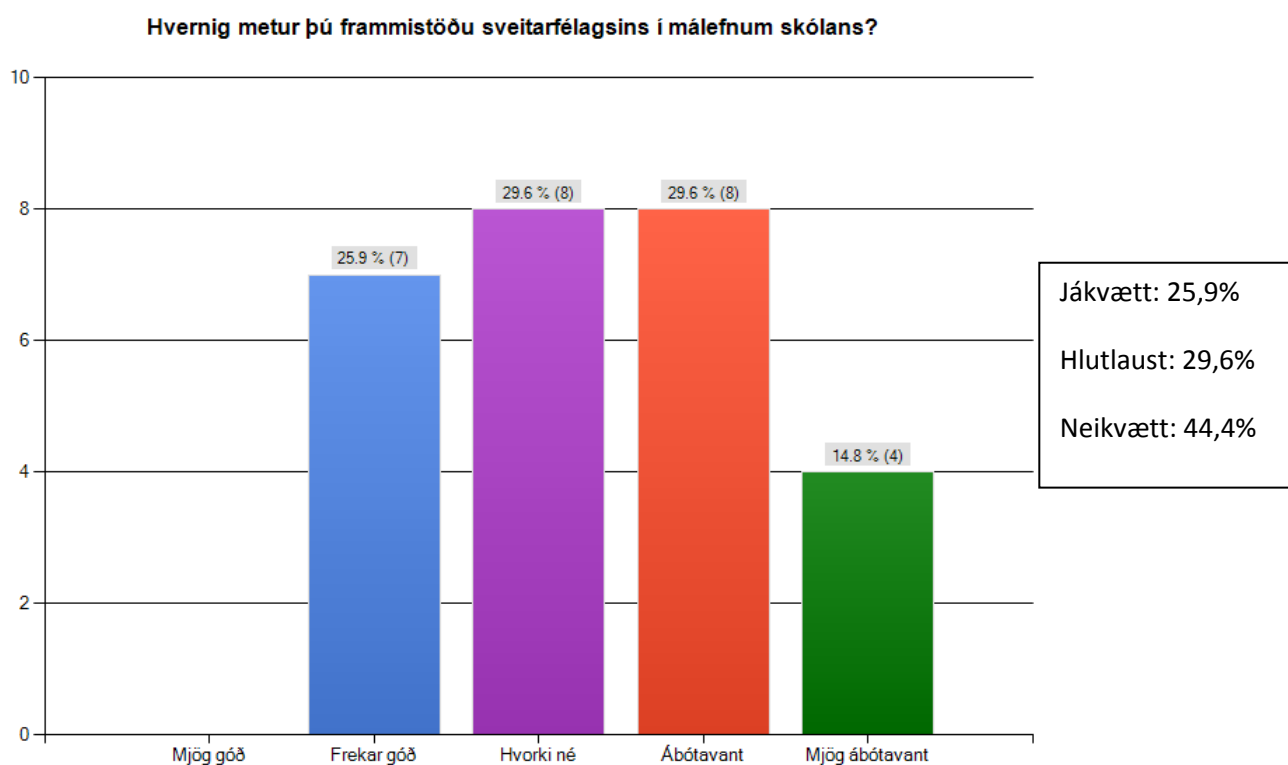


Kennsla: 75%

Annað: 25%

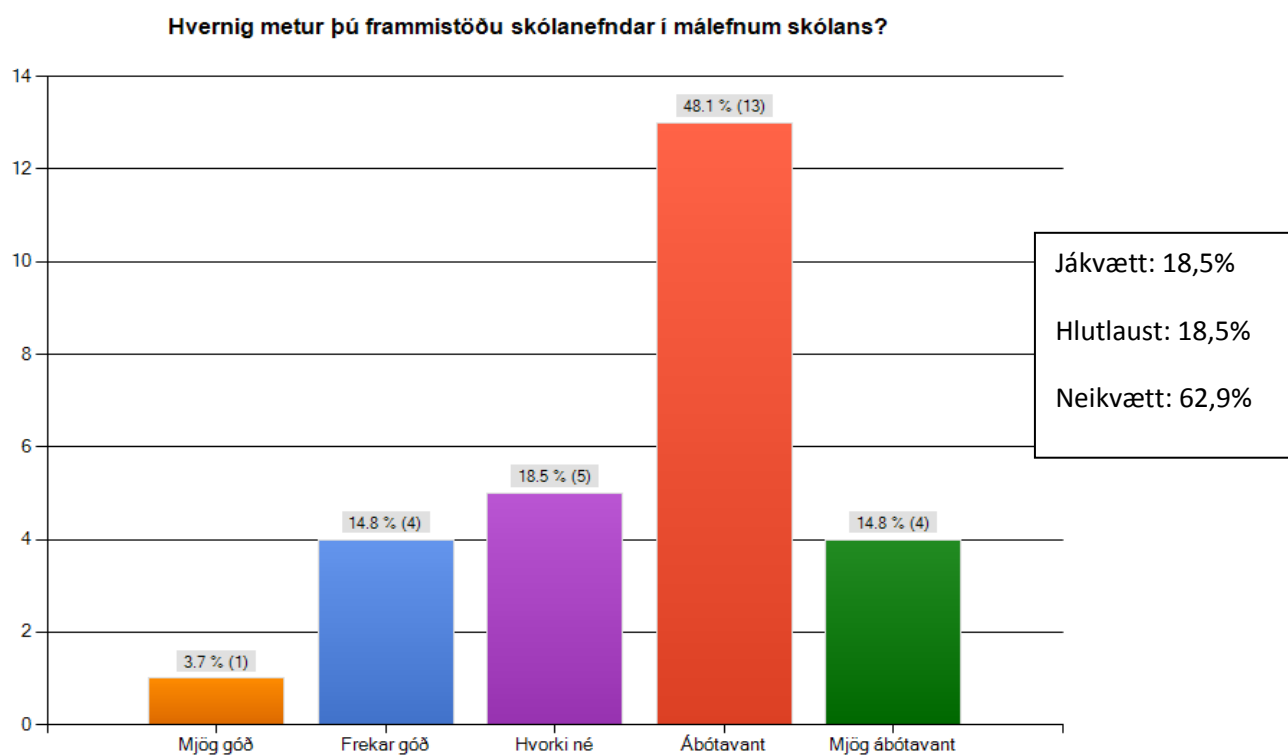
Viðhorfskönnun 2012

3.



Meðaltal: 2,67 og staðalfrávik: 1,04

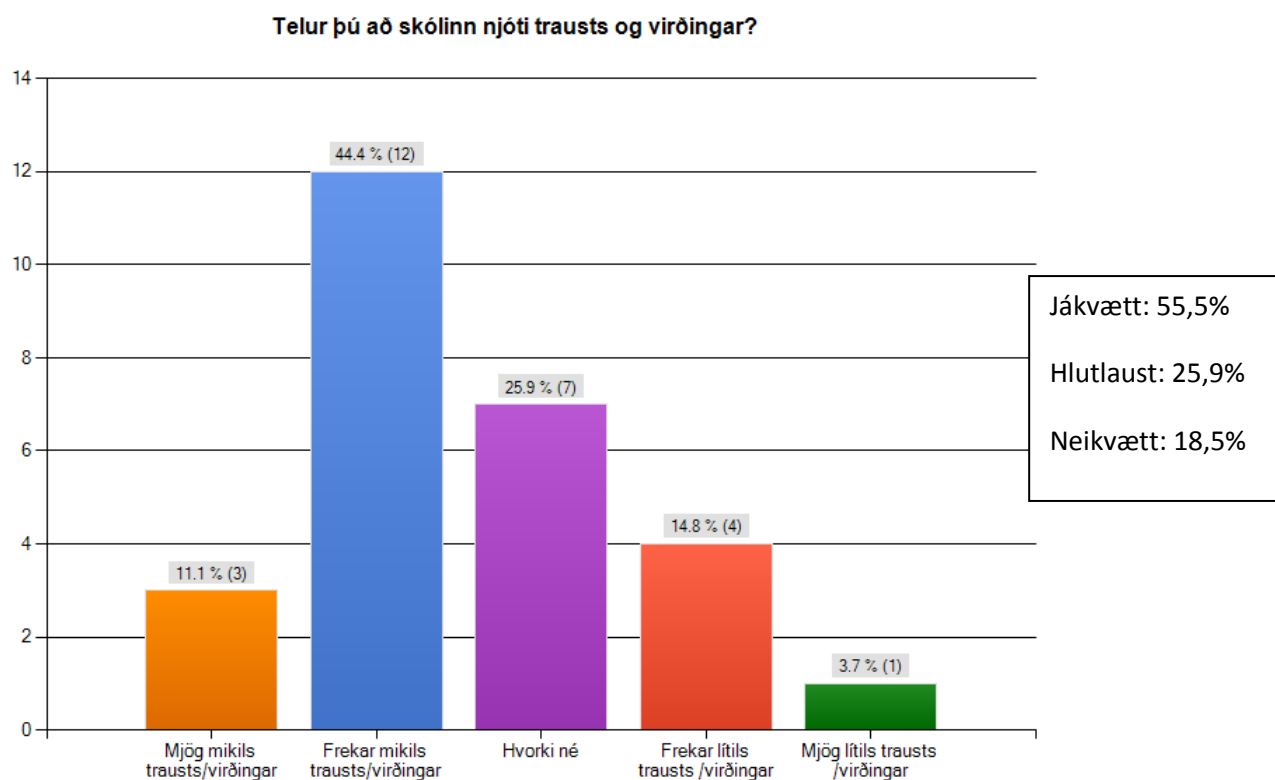
4.



Meðaltal: 2,44 og staðalfrávik: 1,05.

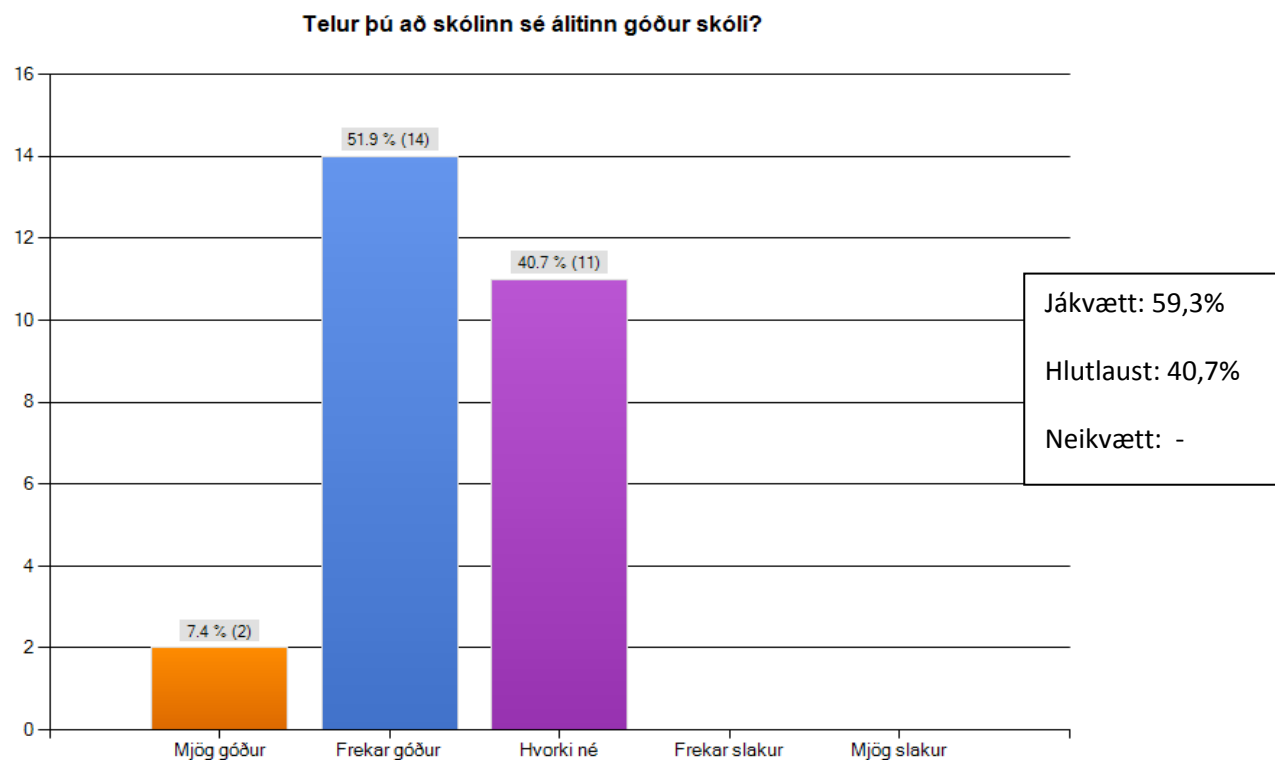
Viðhorfskönnun 2012

5.



Meðaltal: 3,44 og staðalfrávik: 1,01.

6.

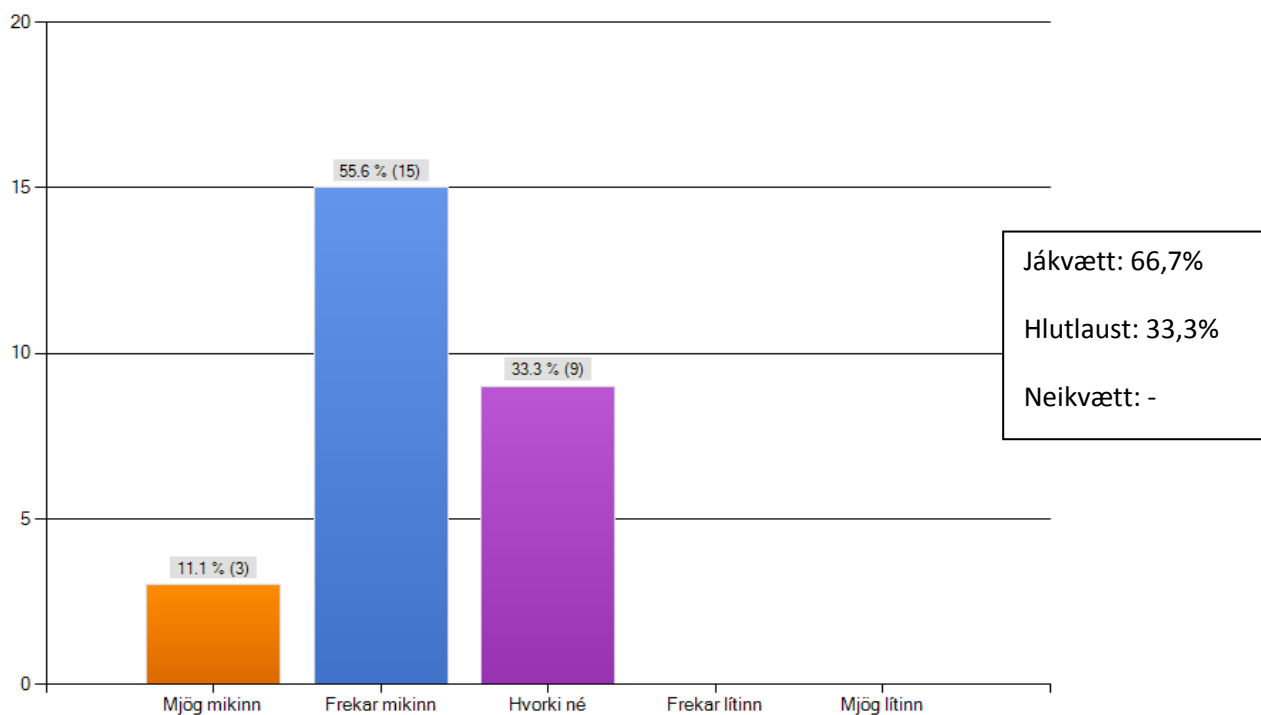


Meðaltal: 3,67 og staðalfrávik: 0,62.

Viðhorfskönnun 2012

7.

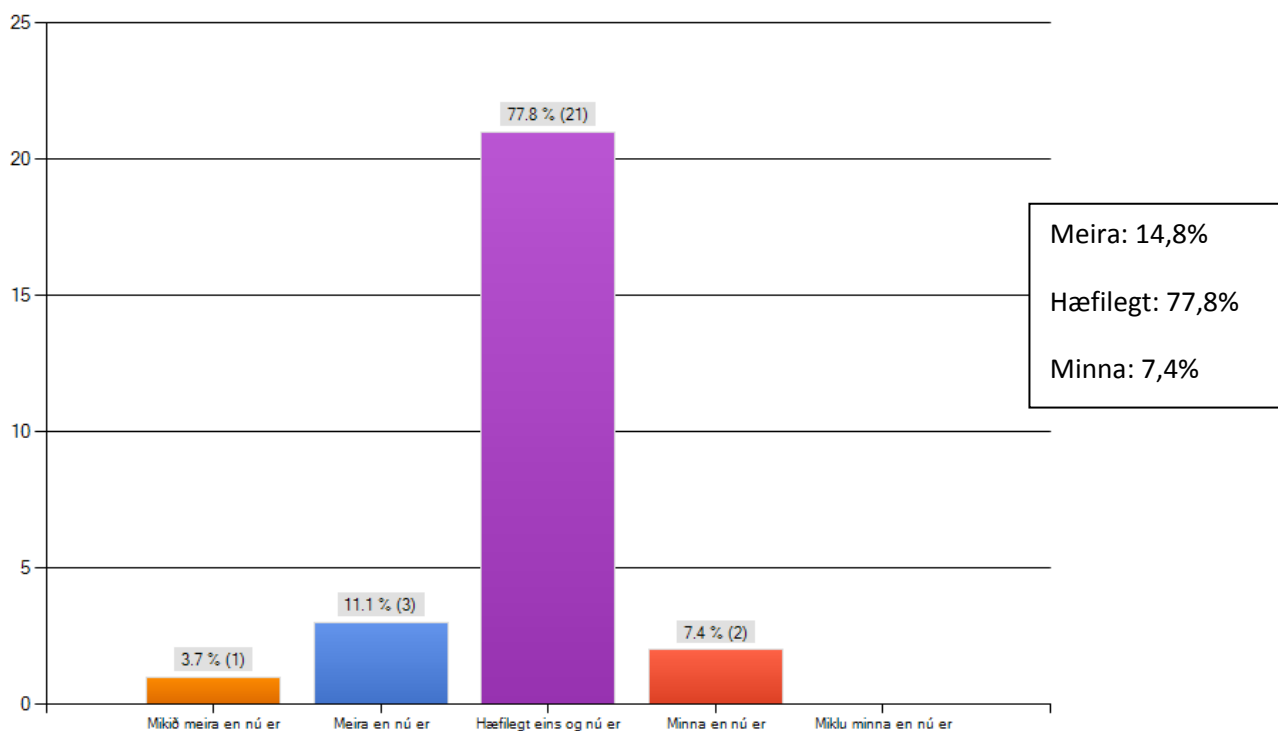
Finnst þér skólinn vekja áhuga nemenda á námi og gildi menntunar ?



Meðaltal: 3,78 og staðalfrávik: 0,64.

8.

Hversu mikið á samstarf milli starfsmanna leik- og grunnskólasviðs að vera ?

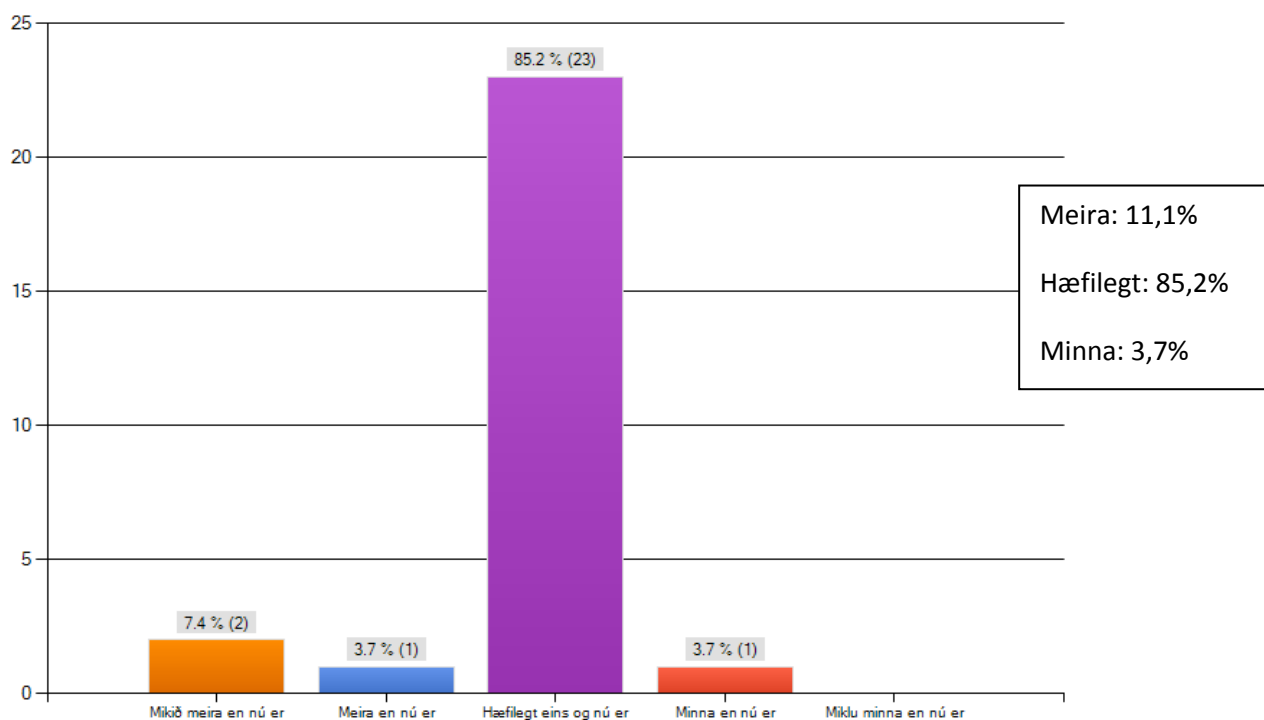


Meðaltal: 3,11 og staðalfrávik: 0,58.

Viðhorfskönnun 2012

9.

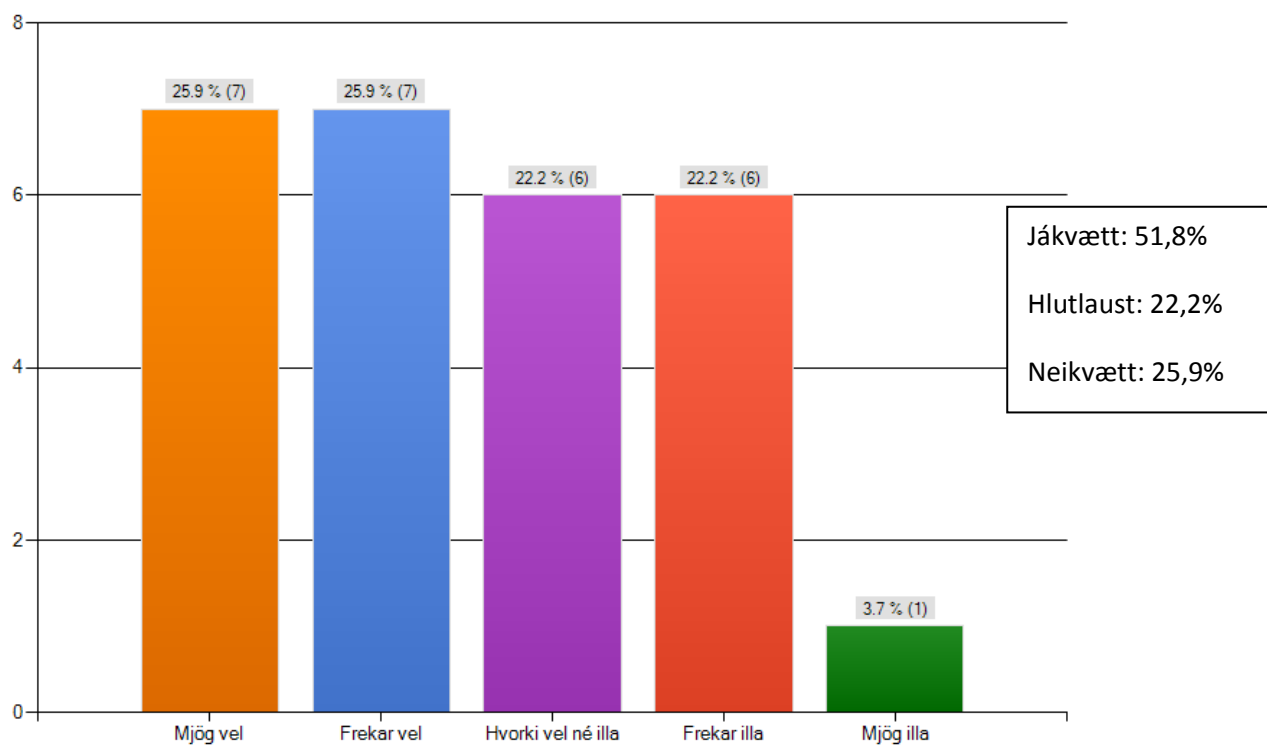
Hversu mikið á samstarf milli barna á leik- og grunnskólasviði að vera?



Meðaltal: 3,15 , staðalfrávik: 0,60.

10.

Hvernig lýst þér á að nýta mannauð starfsmanna milli leik- og grunnskólasviðs?

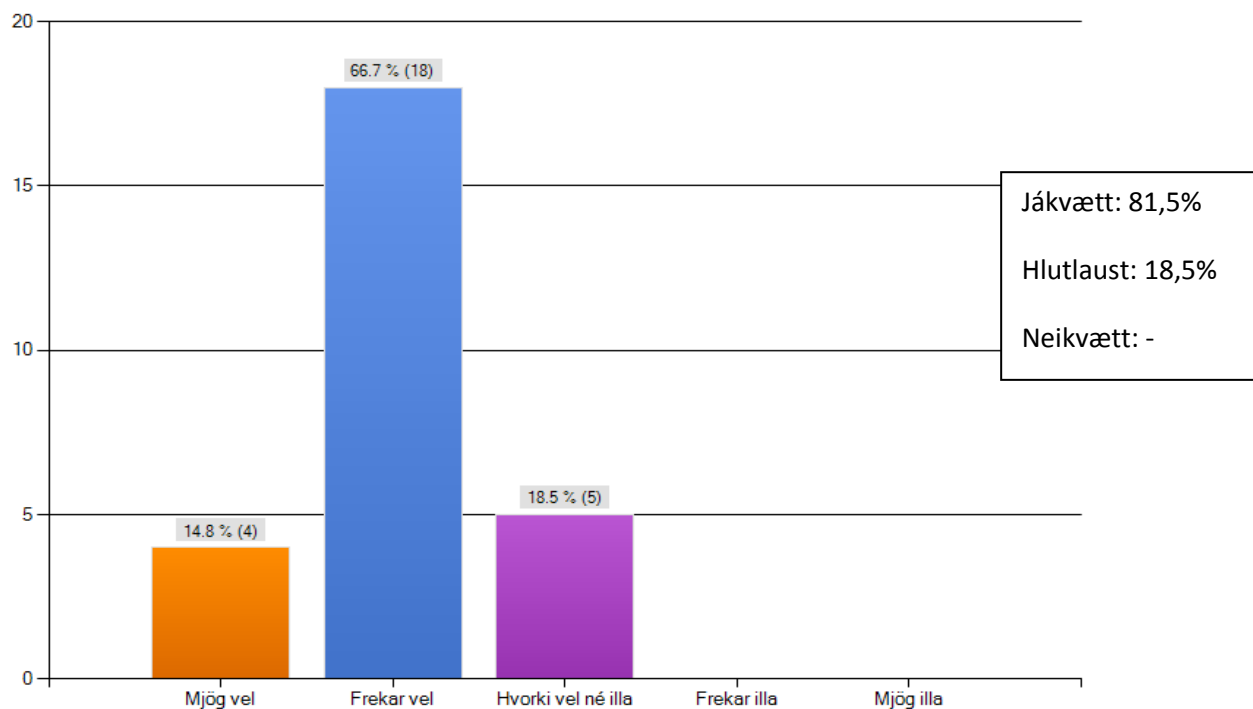


Meðaltal: 3,48 , staðalfrávik: 1,22.

Viðhorfskönnun 2012

11.

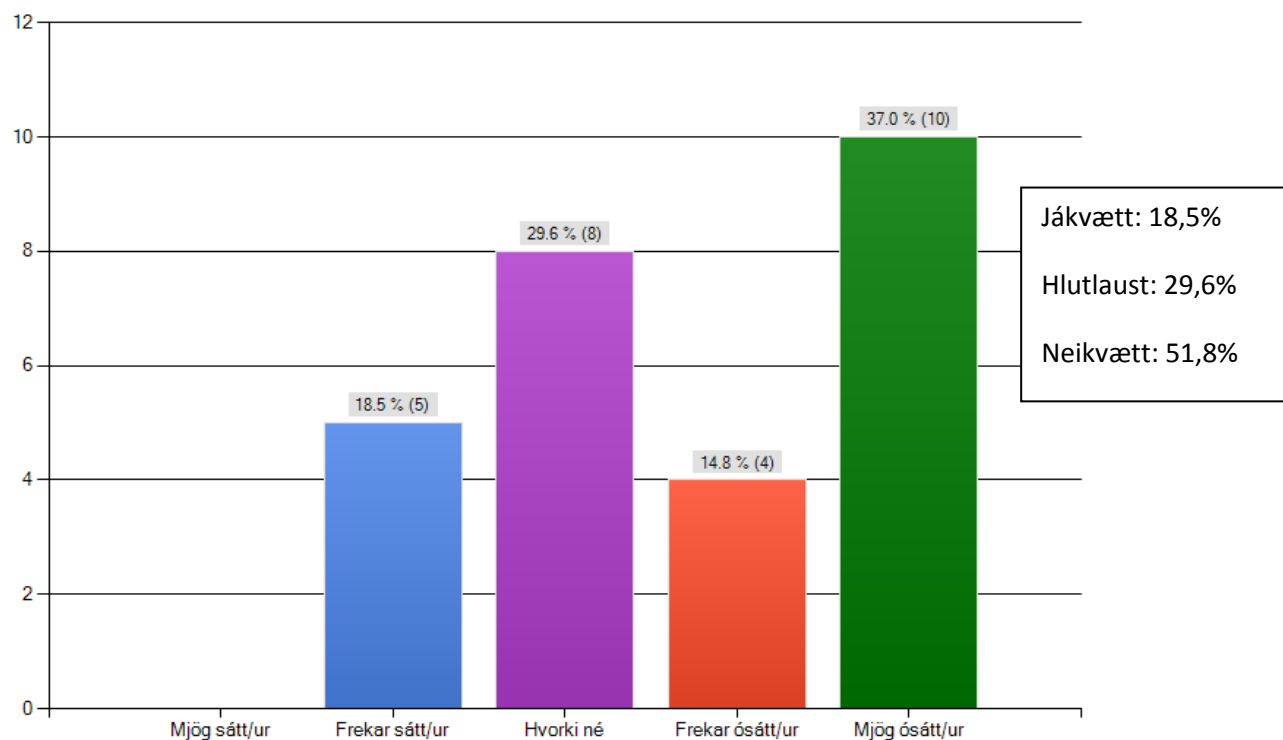
Hvernig ganga dagleg störf innan skólans?



Meðaltal: 3,96 , staðalfrávik: 0,59.

12.

Ertu sátt/sáttur við stjórnun skólans ?

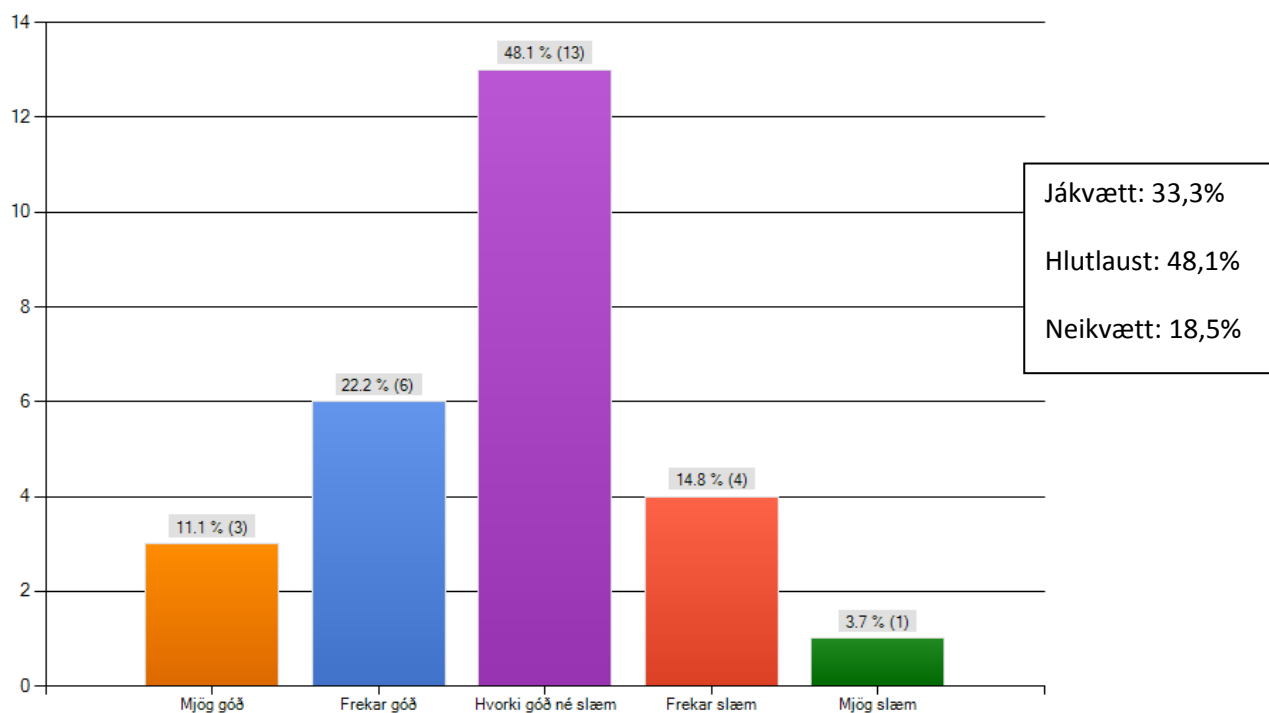


Meðaltal: 2,30 , staðalfrávik: 1,17.

Viðhorfskönnun 2012

13.

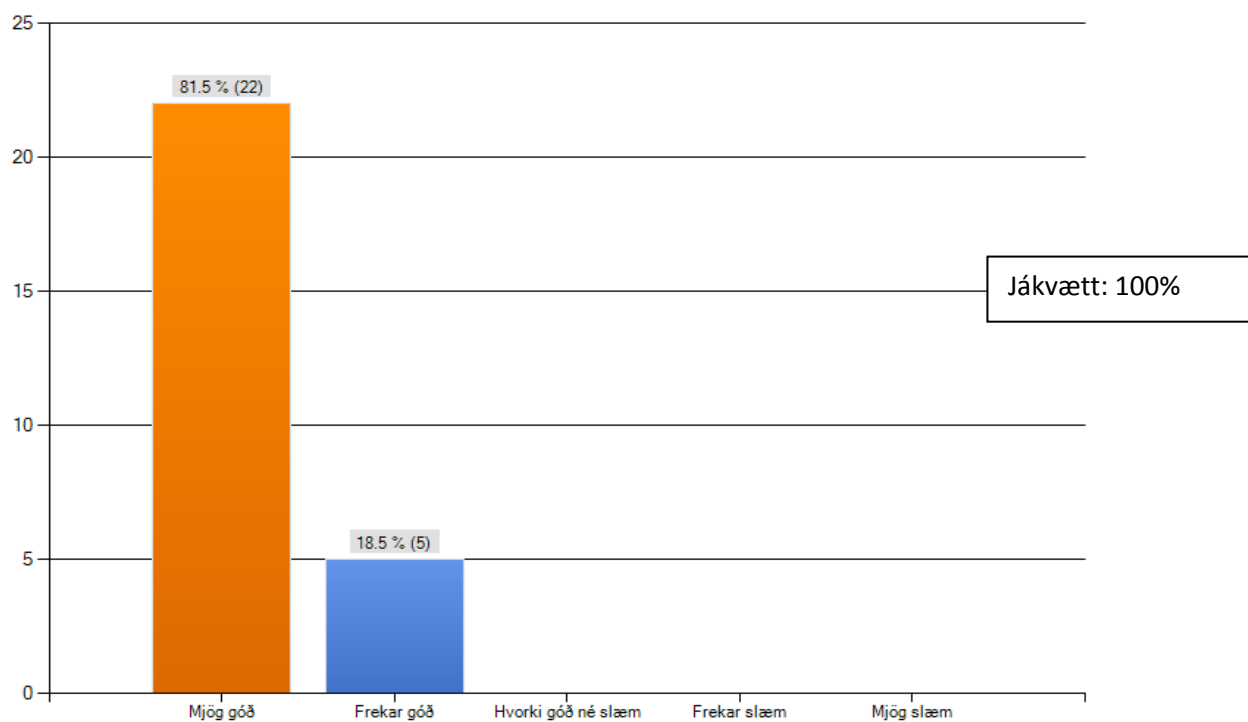
Hvernig eru samskipti þín við skólastjóra?



Meðaltal: 3,22 , staðalfrávik: 0,97.

14.

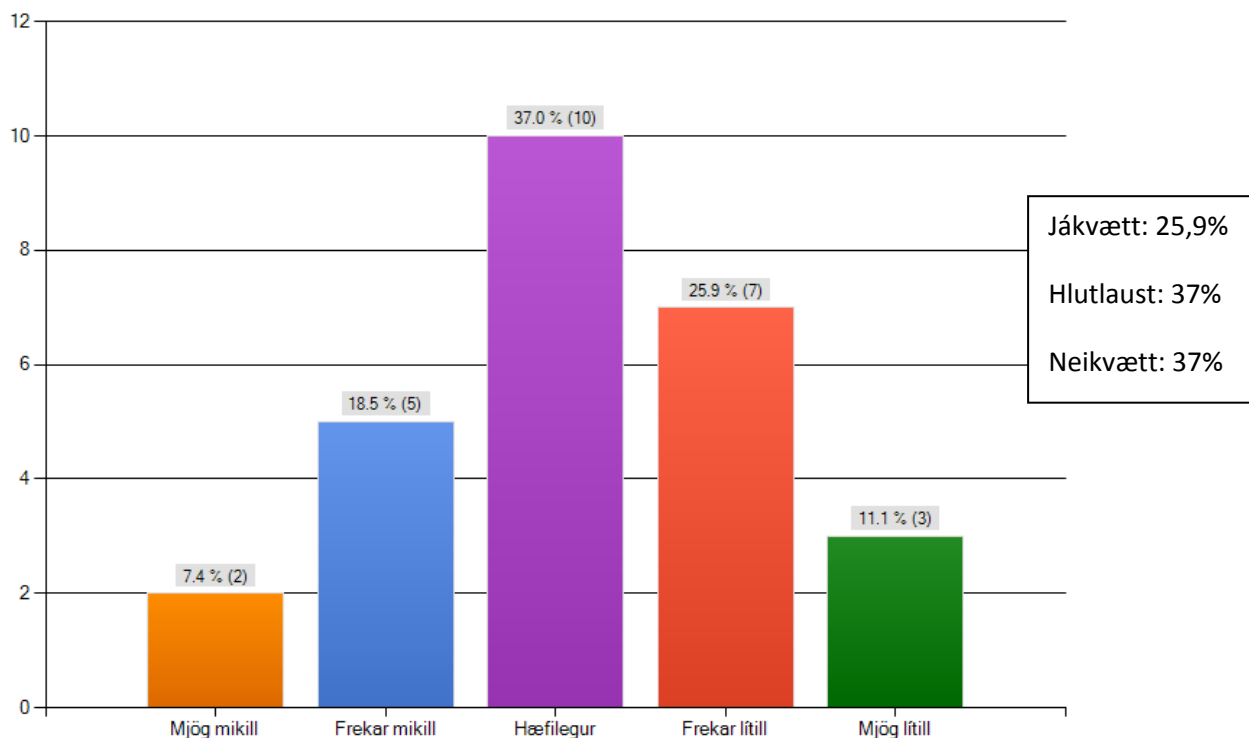
Hvernig eru samskipti þín við sviðsstjóra þins sviðs?



Meðaltal: 4,81 , staðalfrávik: 0,40.

15.

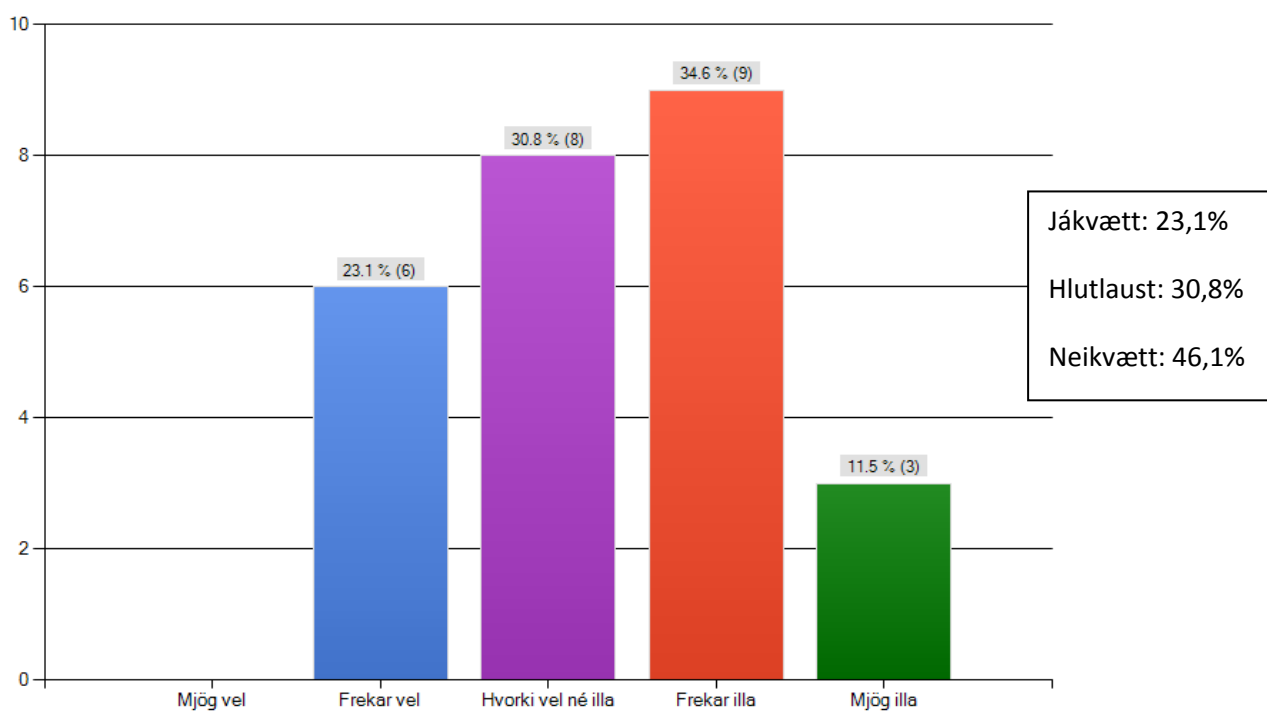
Hvernig er stuðningur skólastjóra við þig í starfinu?



Meðaltal: 2,85 , staðalfrávik: 1,10.

16.

Hvernig gengur þér að ná sambandi við skólastjóra, aðstoð /áheyrn?

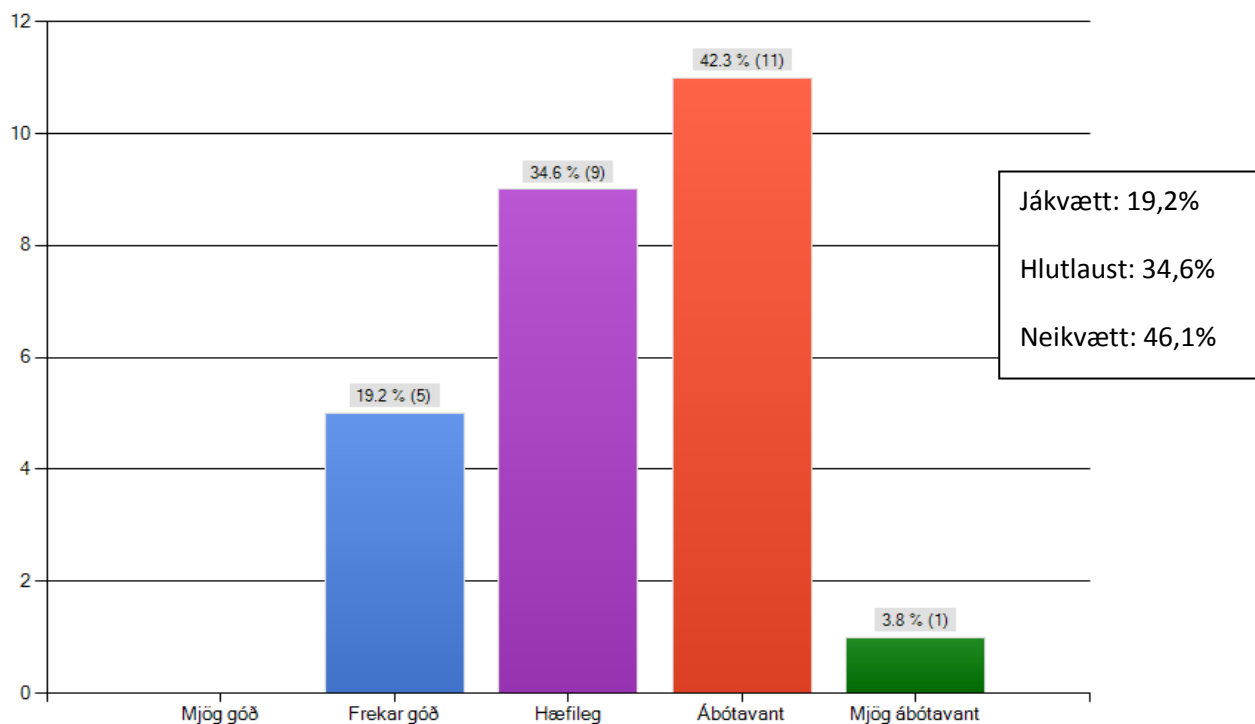


Meðaltal: 2,65 , staðalfrávik: 0,98.

Viðhorfskönnun 2012

17.

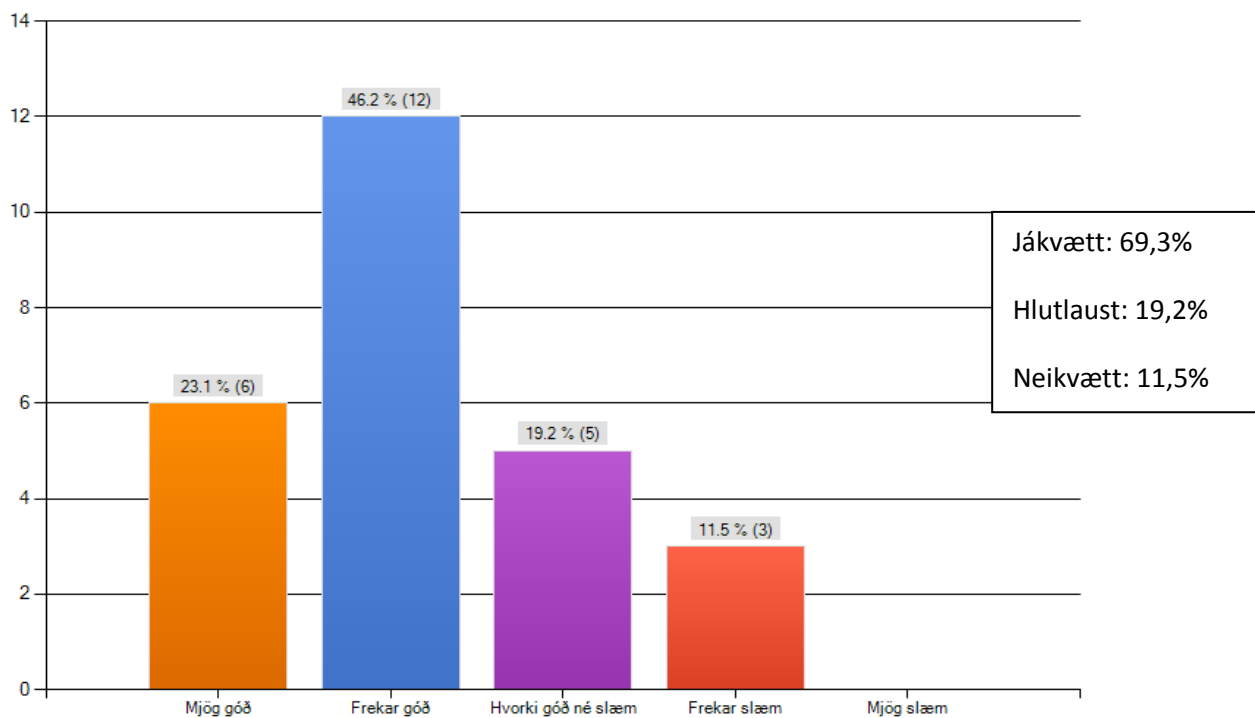
Hvernig er upplýsingamiðlun frá skólastjóra til starfsfólks?



Meðaltal: 2,69 , staðalfrávik: 0,84.

18.

Hvernig er vinnuástaða þín í skólanum?

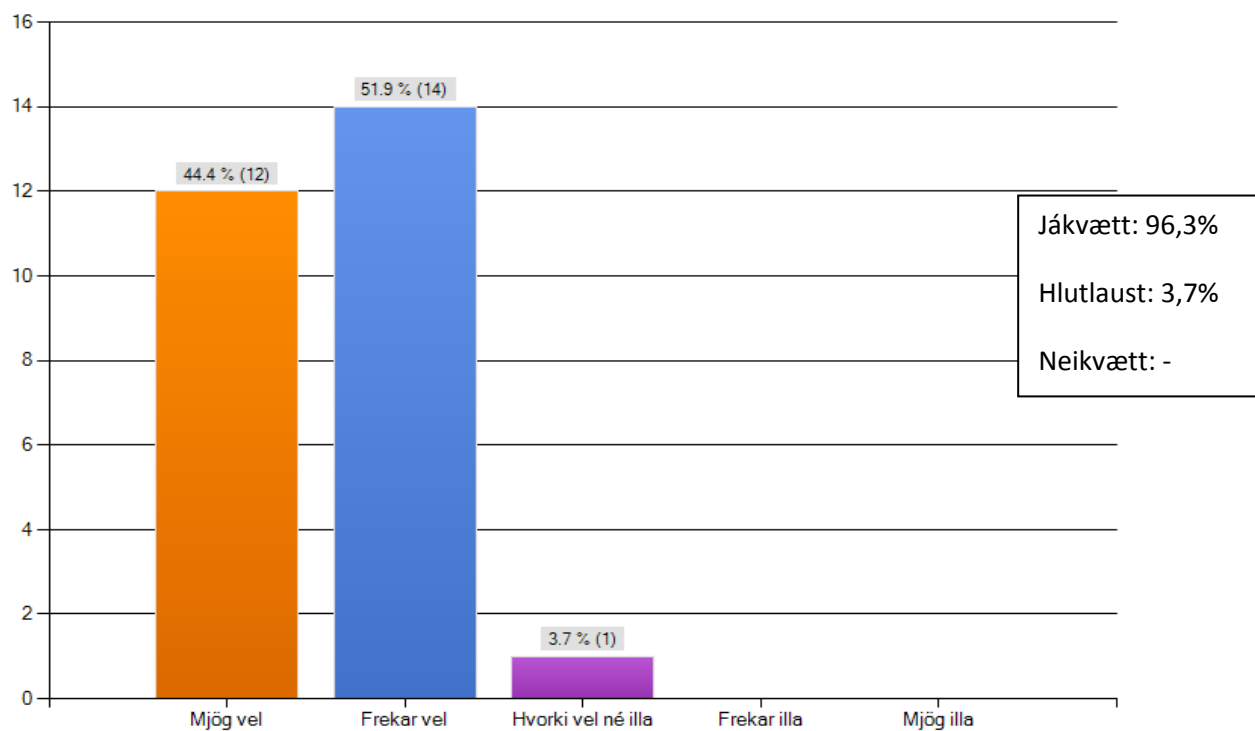


Meðaltal: 3,81 , staðalfrávik: 0,94.

Viðhorfskönnun 2012

19.

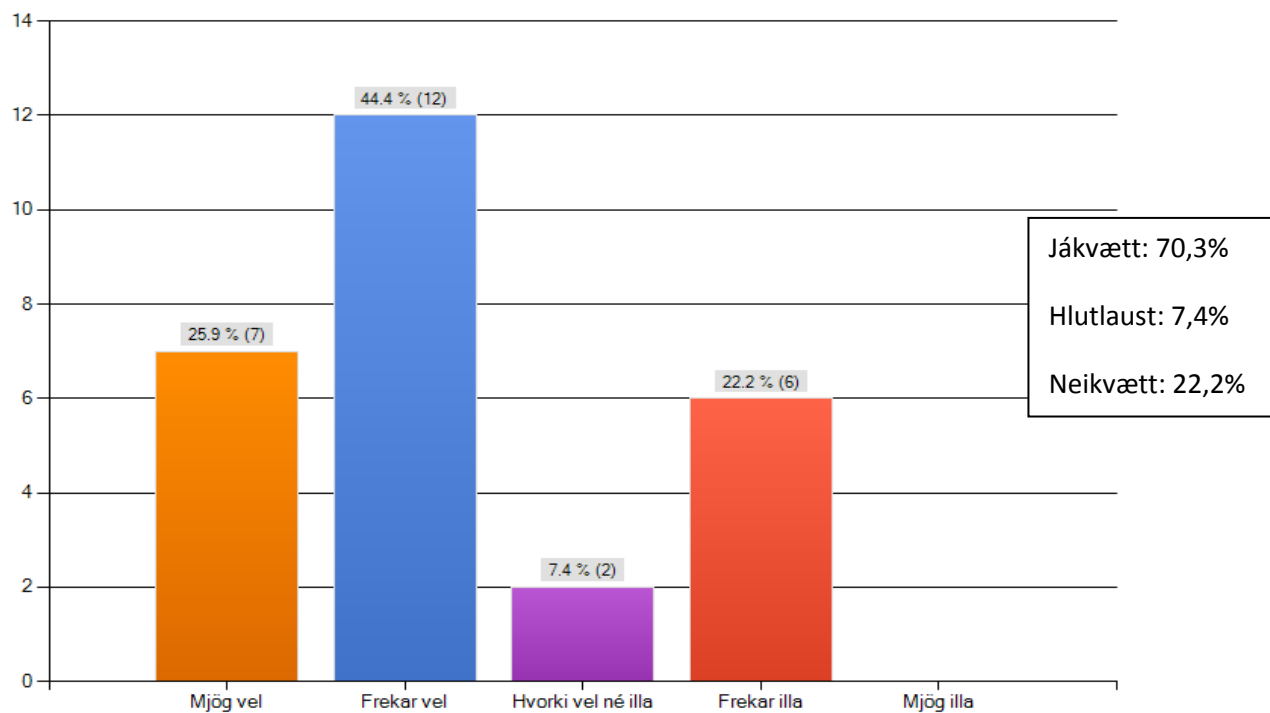
Hvernig gengur þér við störf þín í skólanum?



Meðaltal: 4,41 , staðalfrávik: 0,57.

20.

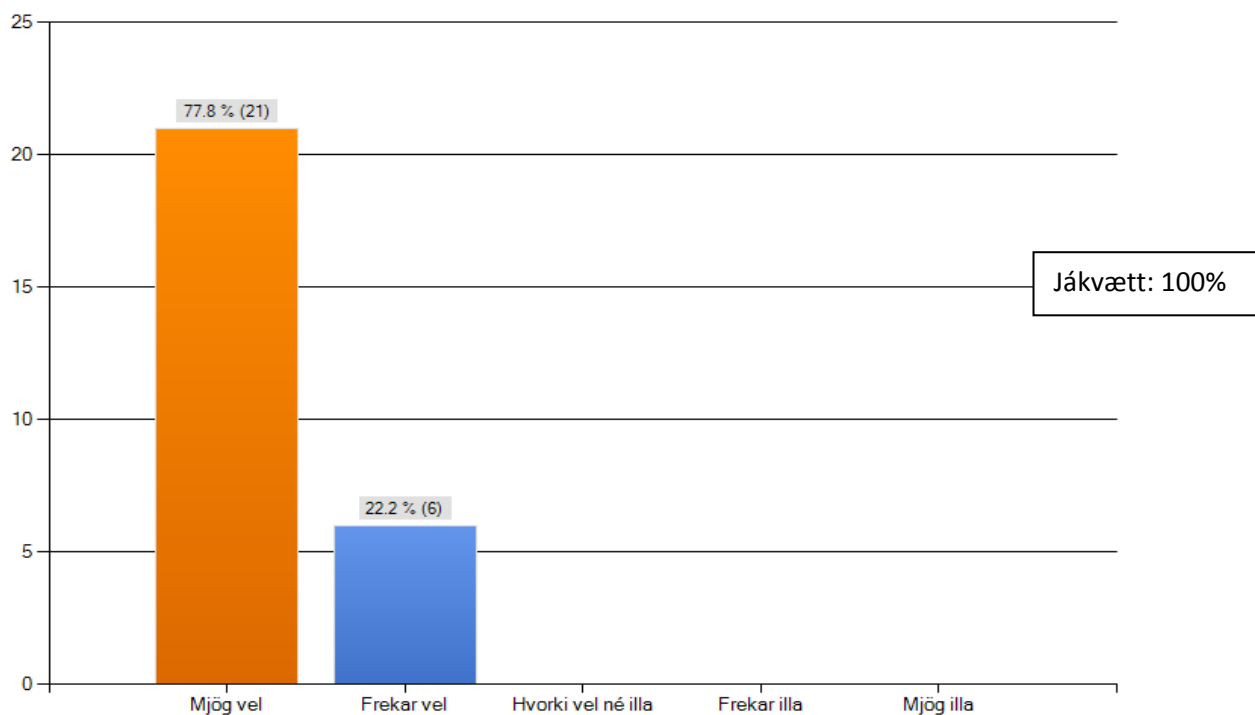
Hvernig líður þér í vinnunni?



Meðaltal: 3,74 , staðalfrávik: 1,10.

21.

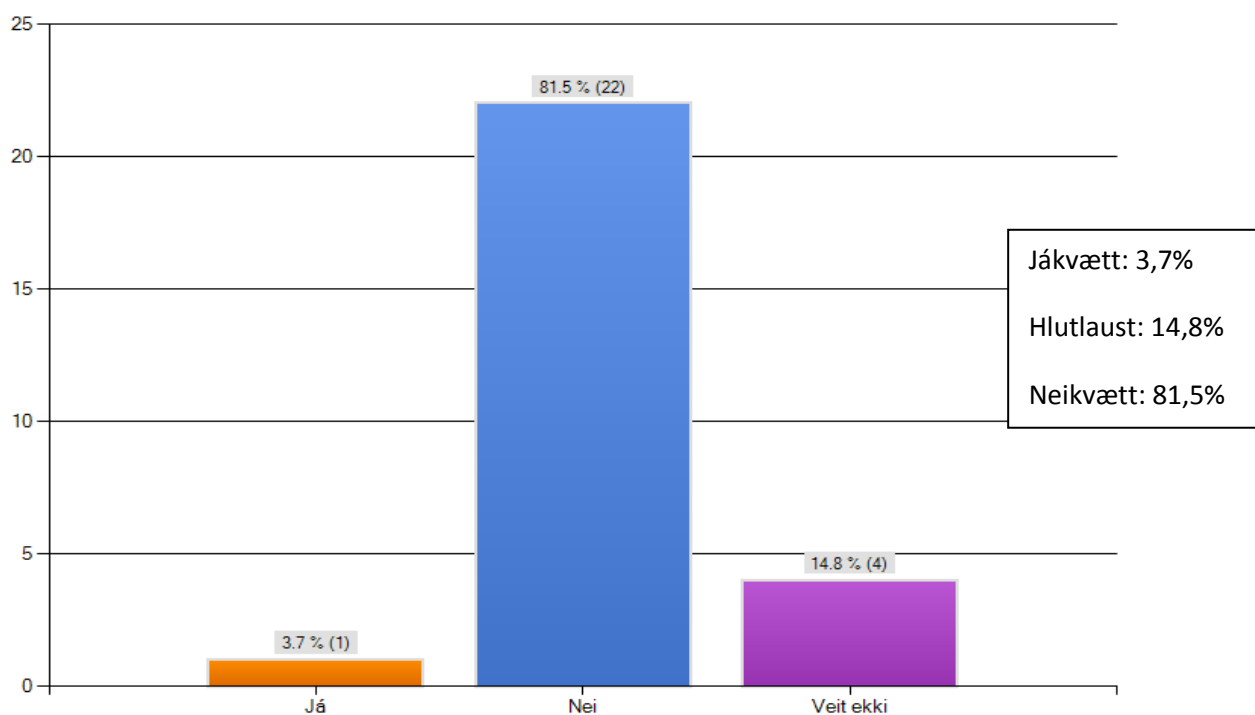
Hvernig gengur samstarfið við kennara/annað starfsfólk skólans?



Meðaltal: 4,78 , staðalfrávik: 0,42.

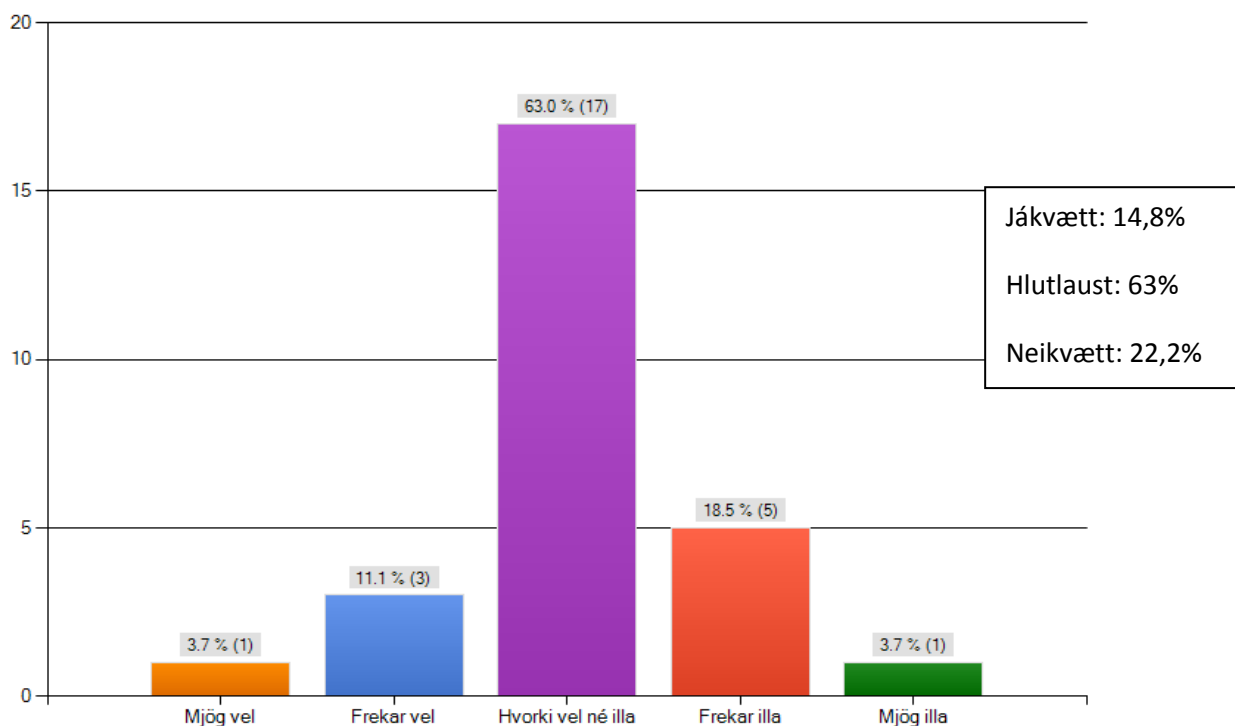
22.

Telur þú að einelti eigi sér stað meðal starfsfólks/kennara?



23.

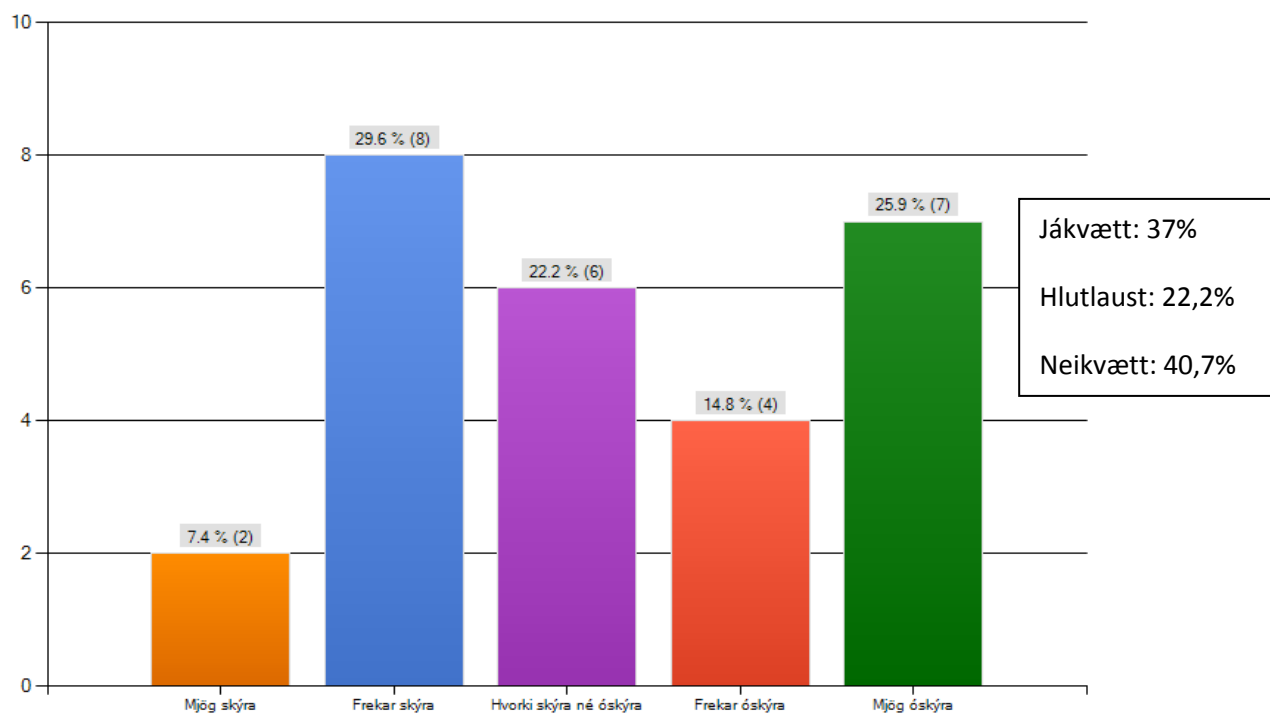
Hvernig finnst þér tekið á samskiptavanda meðal starfsfólks?



Meðaltal: 2,92 , staðalfrávik: 0,78.

24.

Hversu skýra eða óskýra telur þú stefnu skólans ?

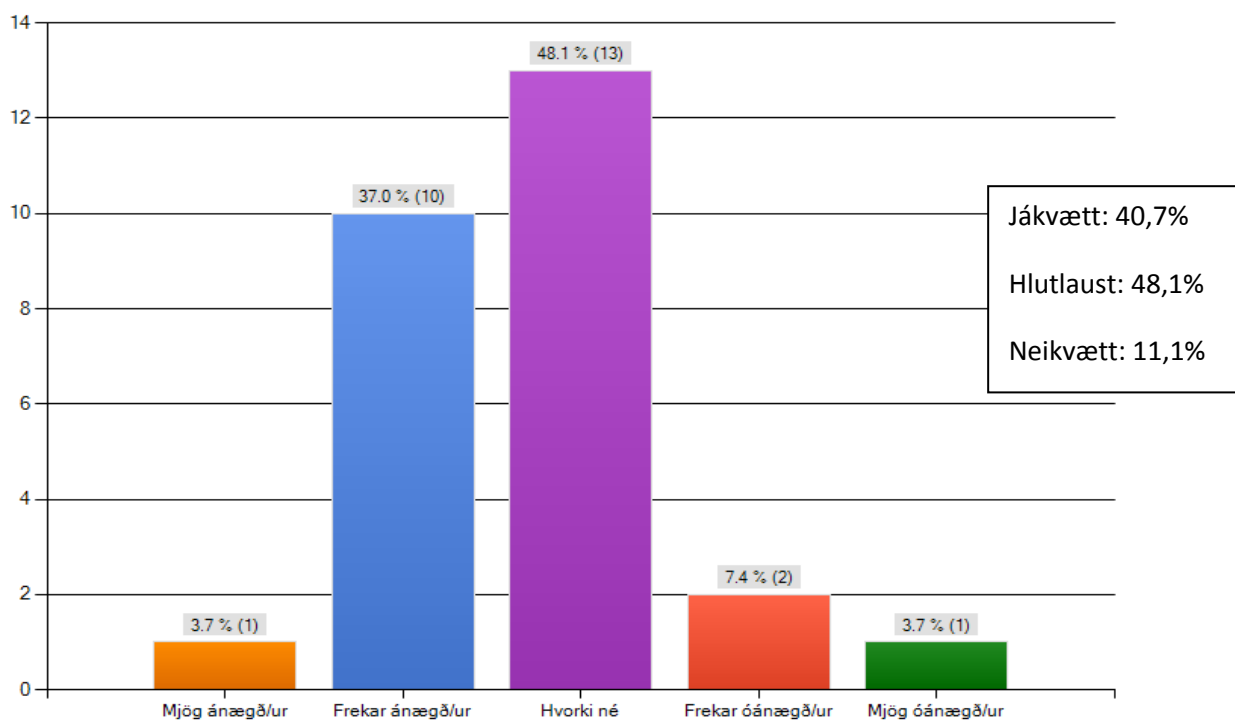


Meðaltal: 2,78 , staðalfrávik: 1,34.

Viðhorfskönnun 2012

25.

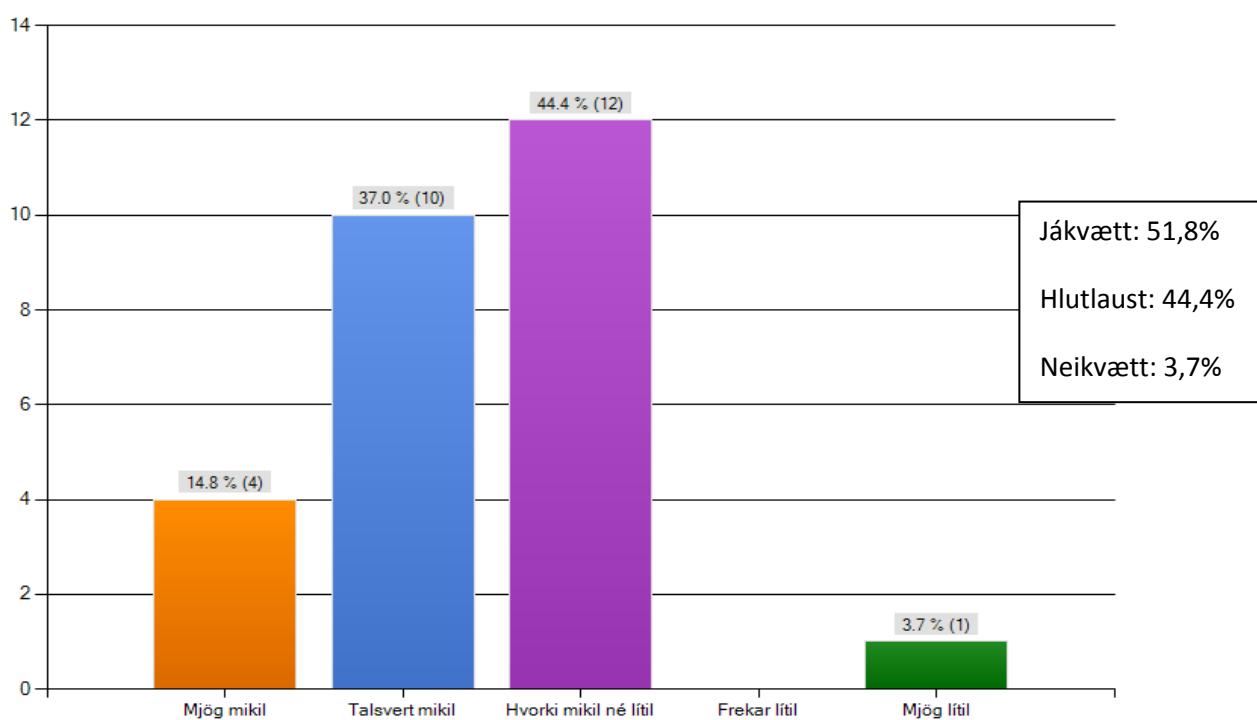
Hversu ánægð/ur eða óánægð/ur ertu með stefnu skólans?



Meðaltal: 3,30 , staðalfrávik: 0,82.

26.

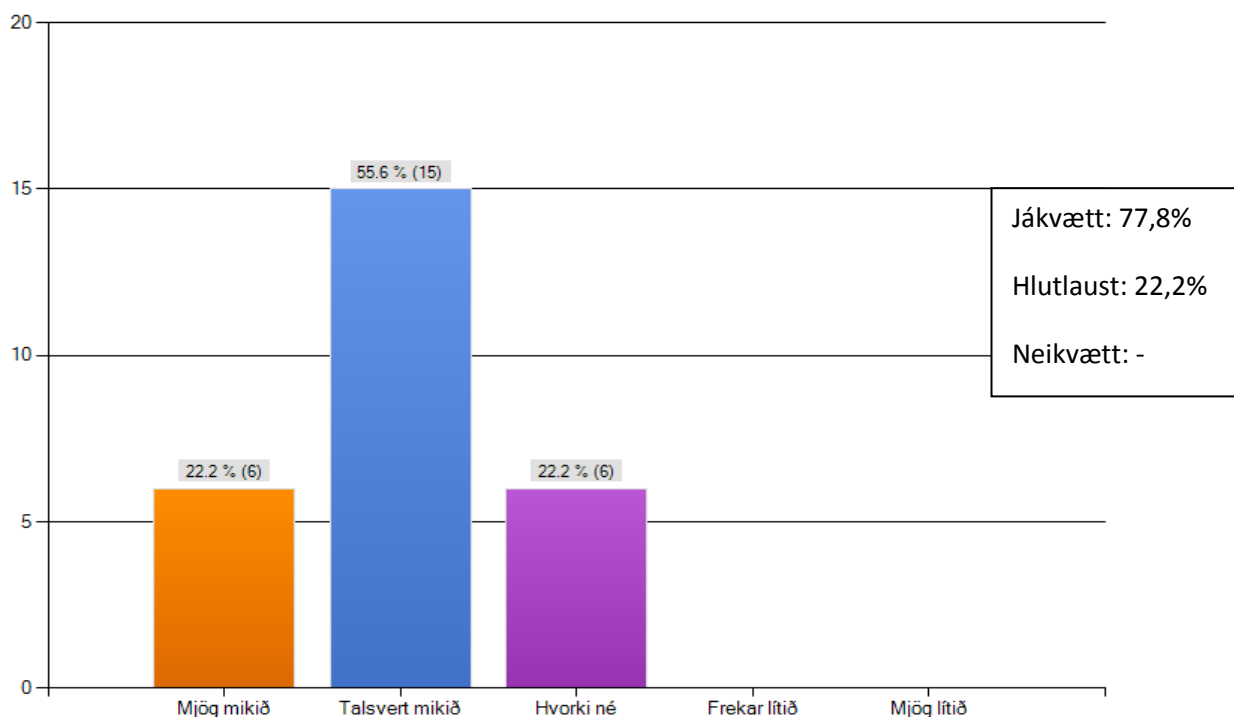
Telur þú kennara og starfsfólk hafa áhrif á stefnu skólans ?



Meðaltal: 3,6 , staðalfrávik: 0,89.

27.

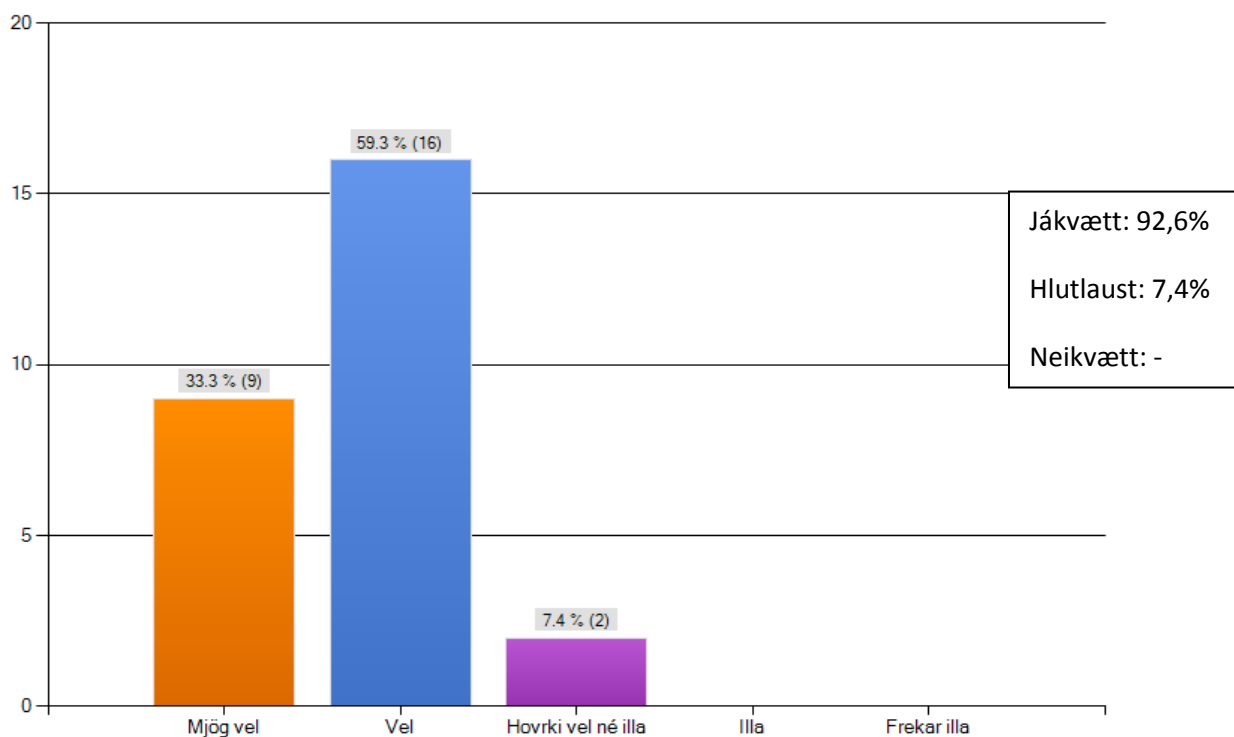
Telur þú að í daglegu starfi sé tekið mið af uppeldisstefnu skólans?



Meðaltal: 4,0 , staðalfrávik: 0,68.

28.

Hvernig gengur þér að vinna eftir umhverfisstefnu skólans?

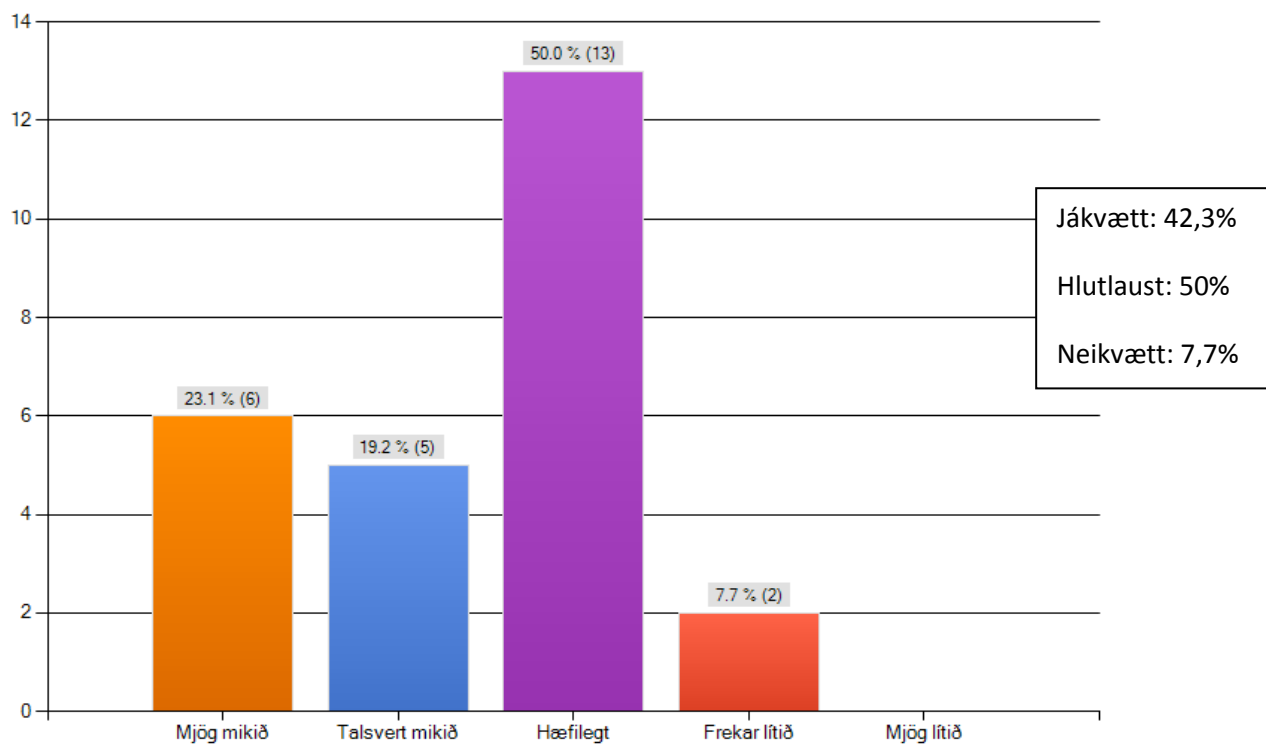


Meðaltal: 4,26 , staðalfrávik: 0,59.

Viðhorfskönnun 2012

29.

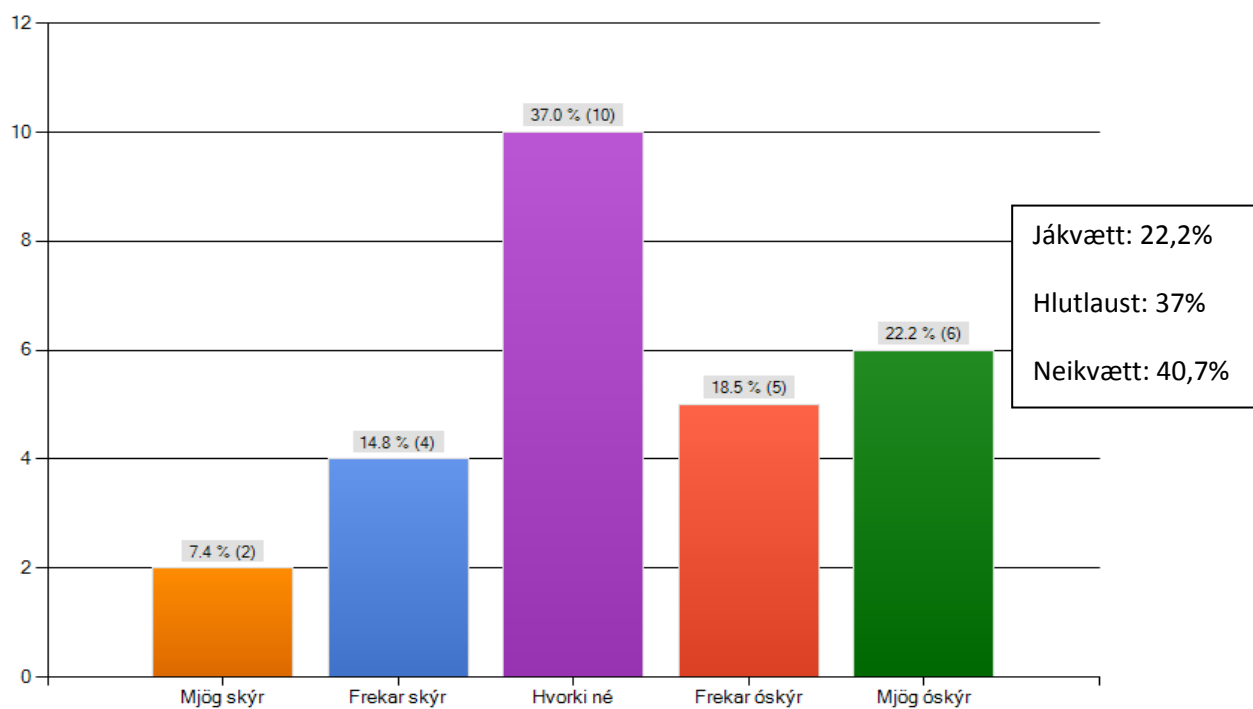
Hversu mikil eða lítil áhrif hefur þú á daglegt starf?



Meðaltal: 3,58 , staðalfrávik: 0,95.

30.

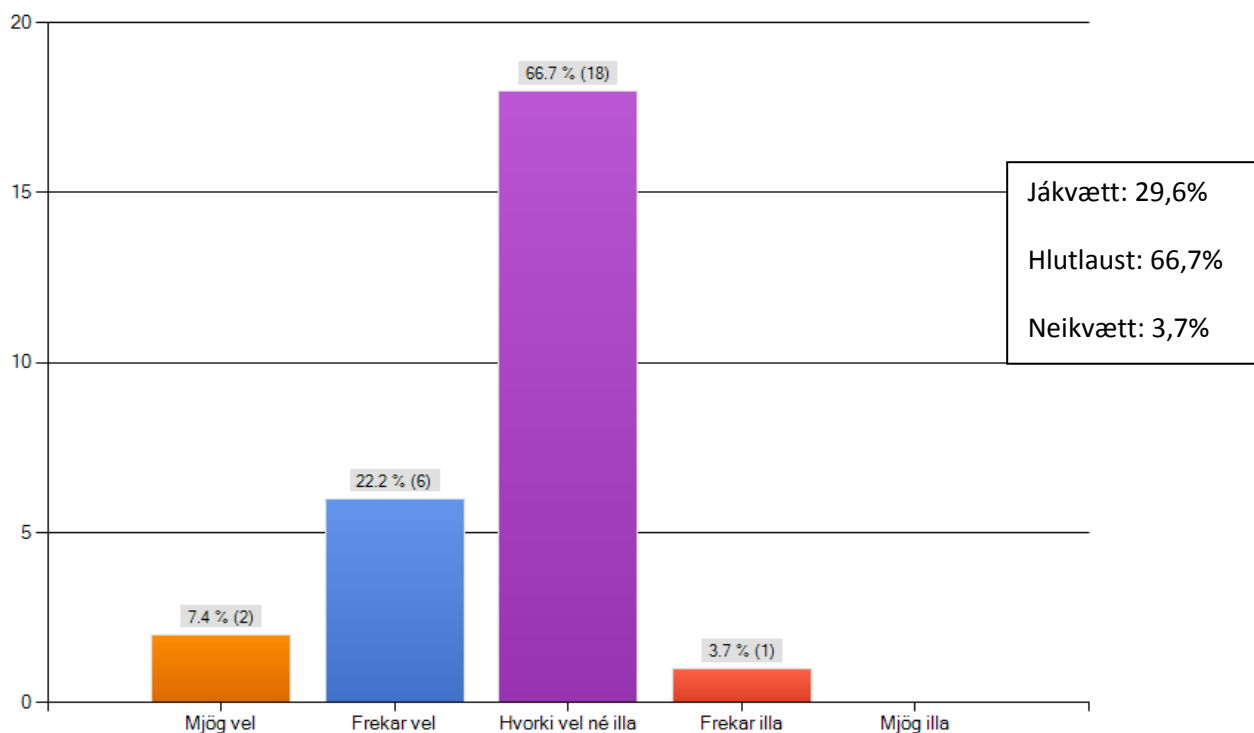
Hversu skýra eða óskýra telur þú simeenntunaráætlun skólans?



Meðaltal: 2,67 , staðalfrávik: 1,21.

31.

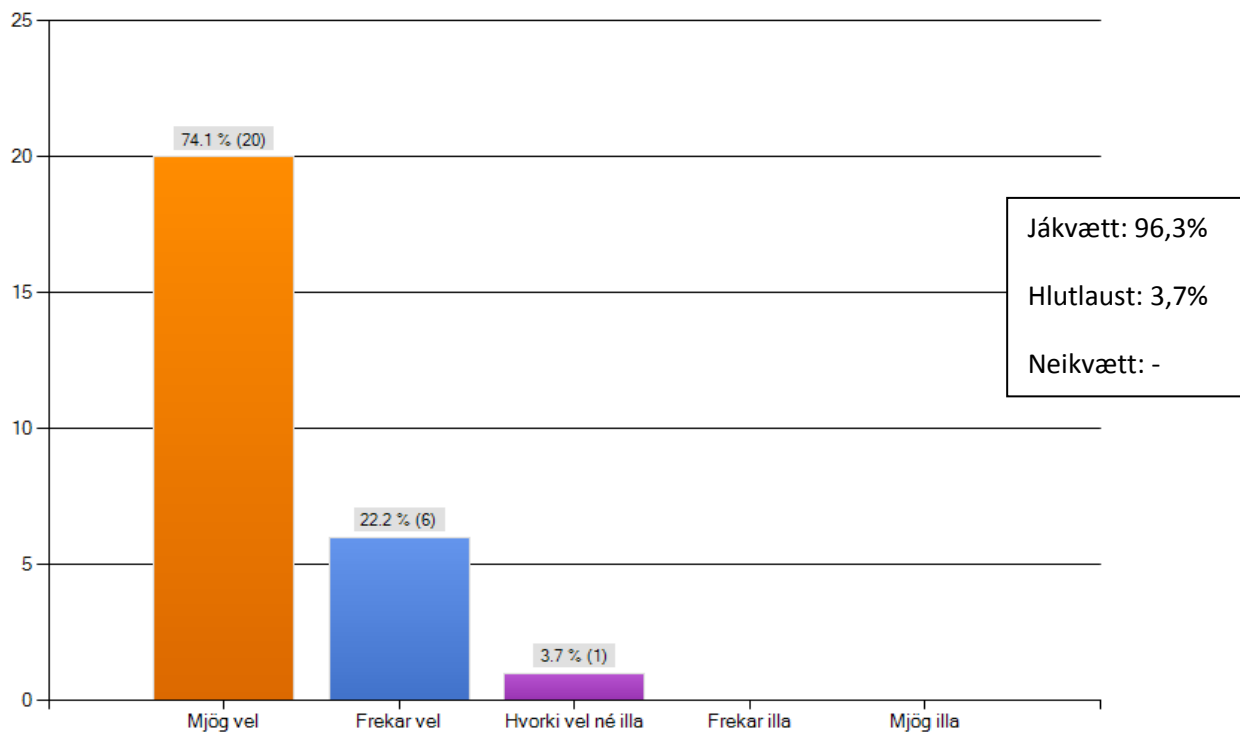
Hversu vel hentar símenntunaráætlun skólans starfi þínu og áhugasviði?



Meðaltal: 3,33 , staðalfrávik: 0,68.

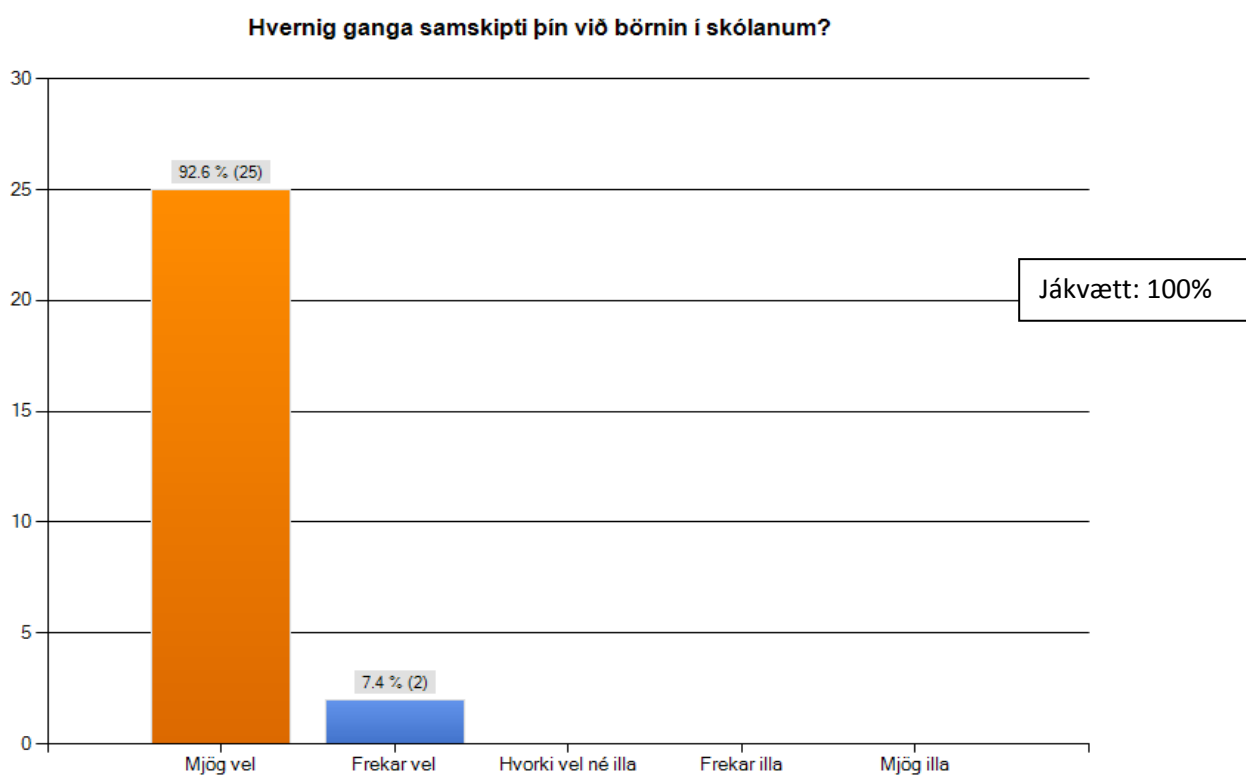
32.

Hvernig ganga samskipti þín við foreldra barnanna í skólanum?



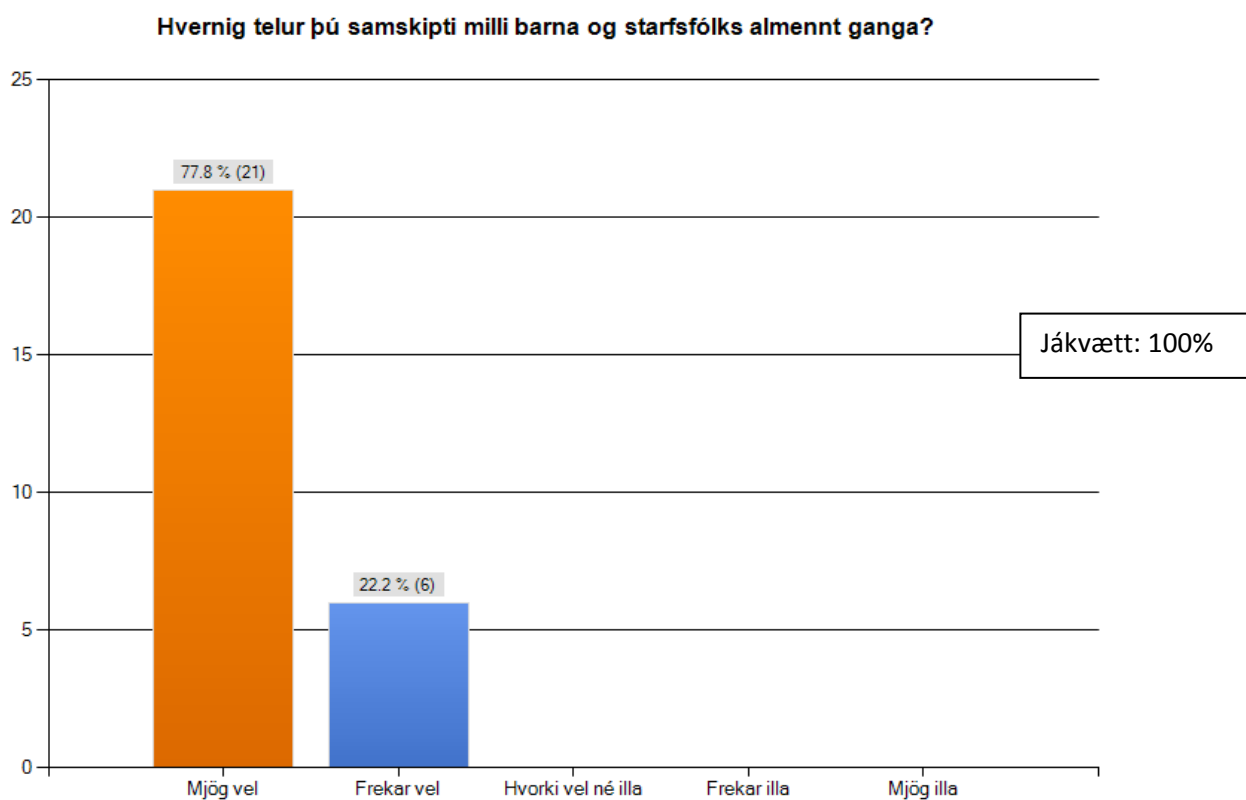
Meðaltal: 4,70 , staðalfrávik: 0,54.

33.



Meðaltal: 4,93 , staðalfrávik: 0,27.

34.

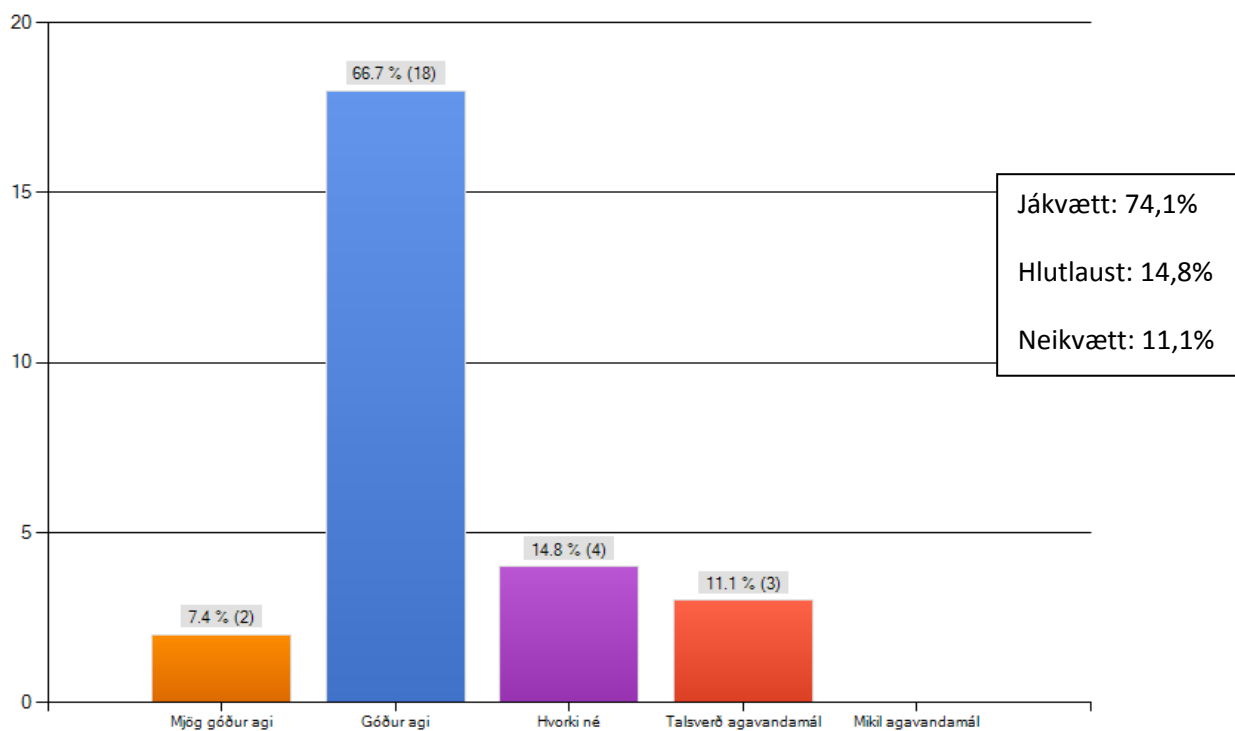


Meðaltal: 4,78 , staðalfrávik: 0,42.

Viðhorfskönnun 2012

35.

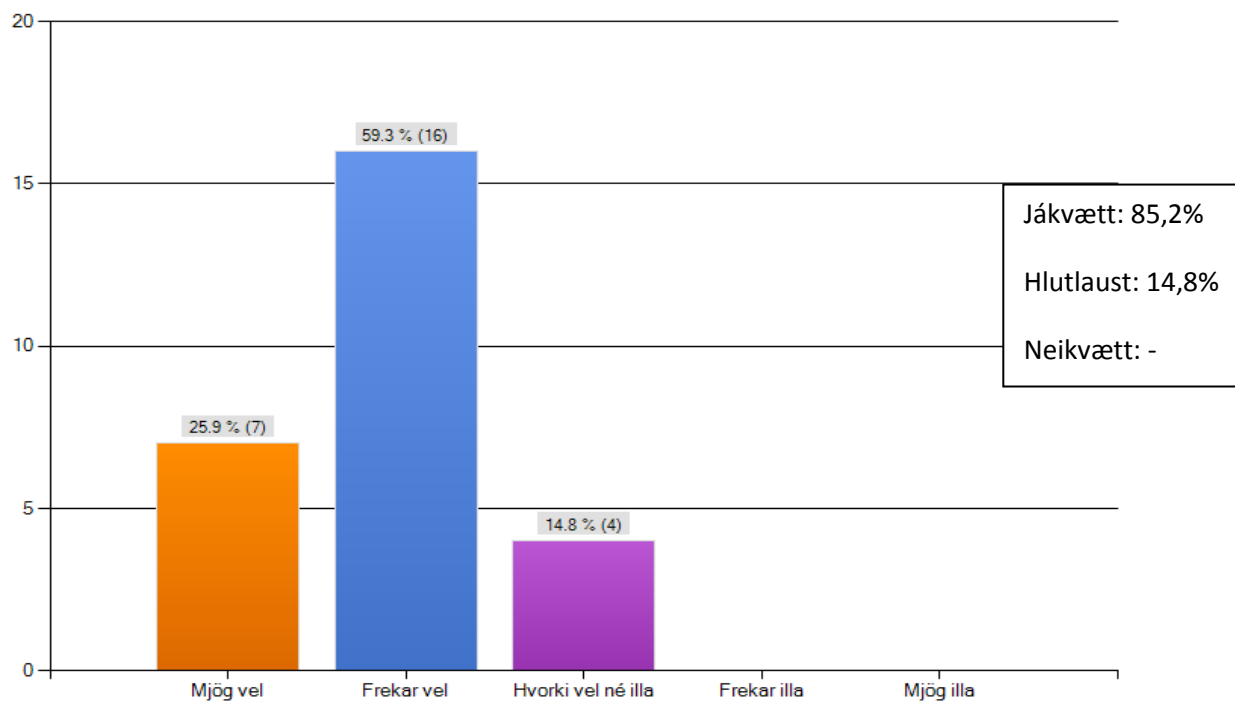
Hver er skoðun þín á agamálum í skólanum ?



Meðaltal: 3,70 , staðalfrávik: 0,78.

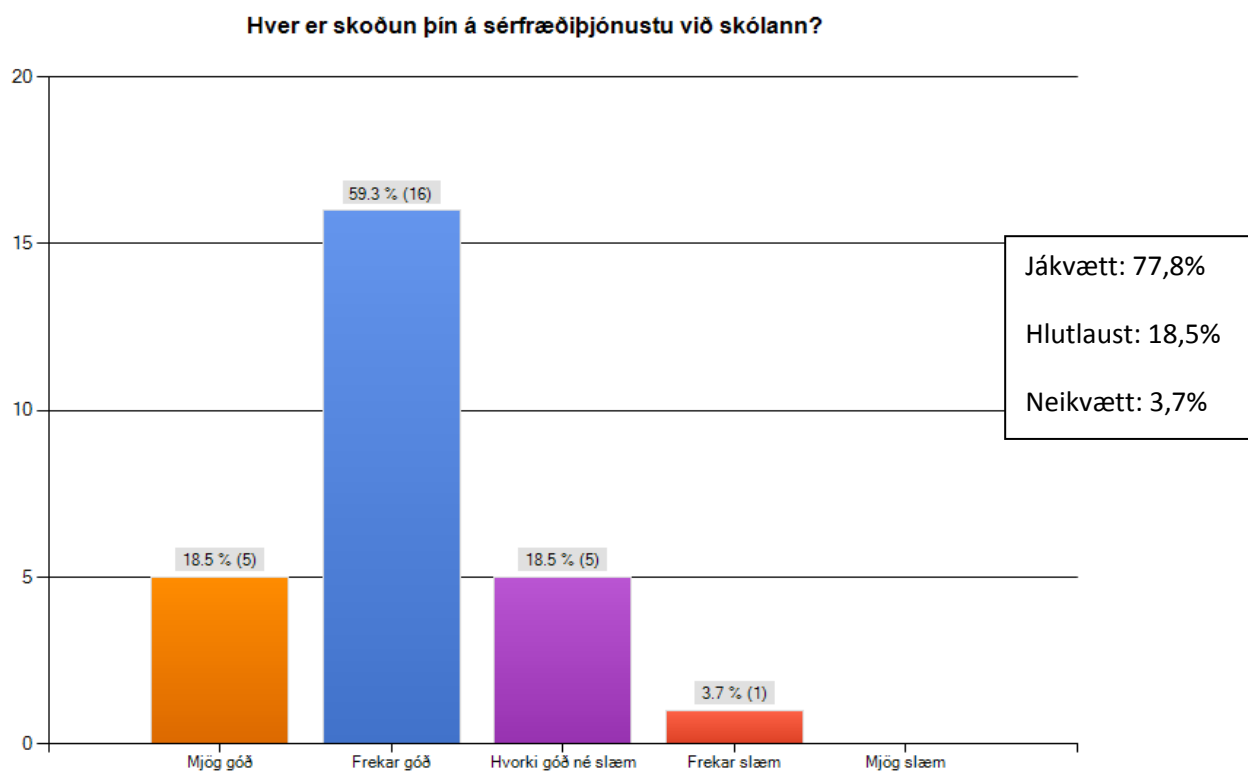
36.

Hvernig telur þú að staðið sé að lausn aga- og samskiptavandamála í barnahópnum?



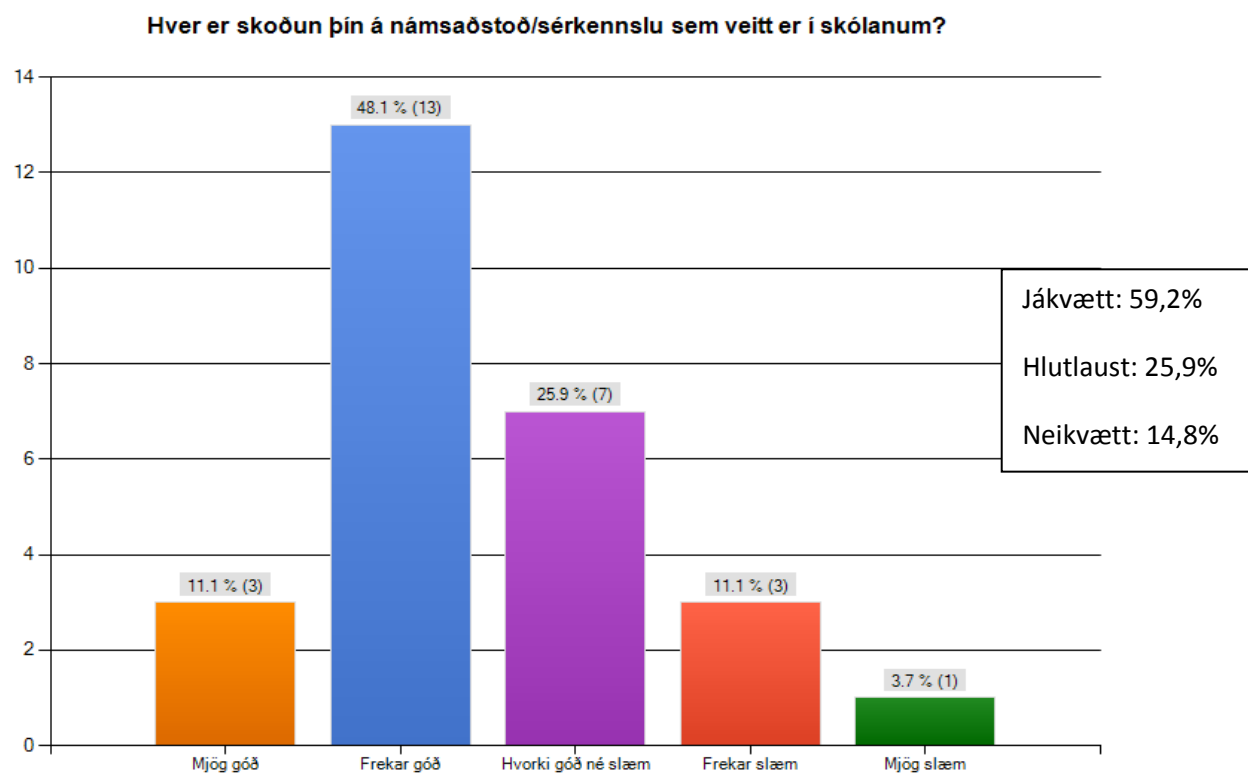
Meðaltal: 4,11 , staðalfrávik: 0,64.

37.



Meðaltal: 3,93 , staðalfrávik: 0,73.

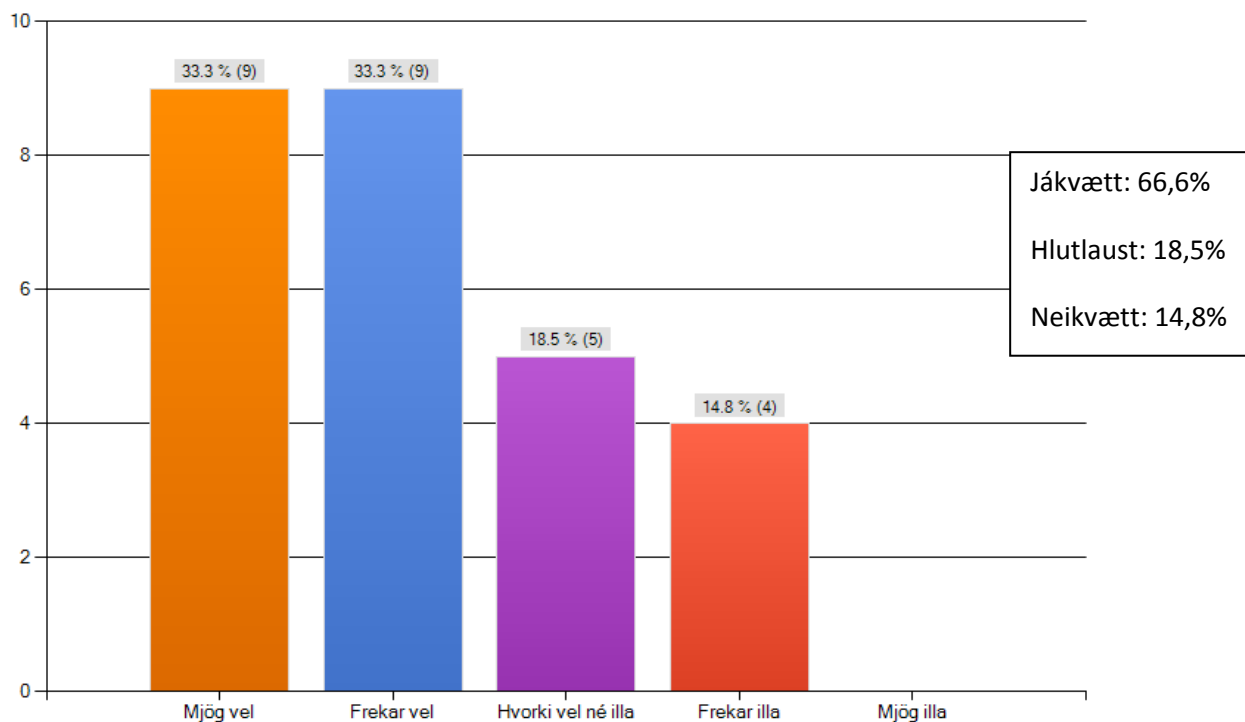
38.



Meðaltal: 3,52 , staðalfrávik: 0,98.

39.

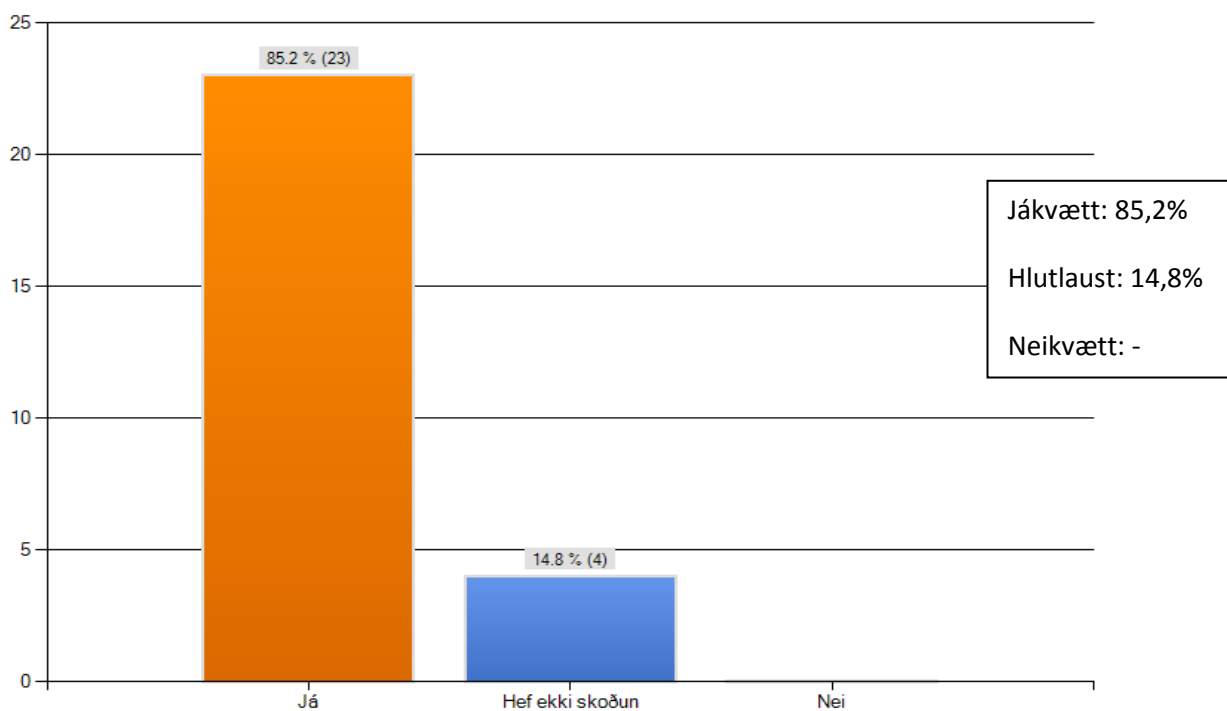
Hvernig finnst þér verkefnastjórstöðurnar hafa skilað sér inn í skólastarfið?



Meðaltal: 3,85 , staðalfrávik: 1,06.

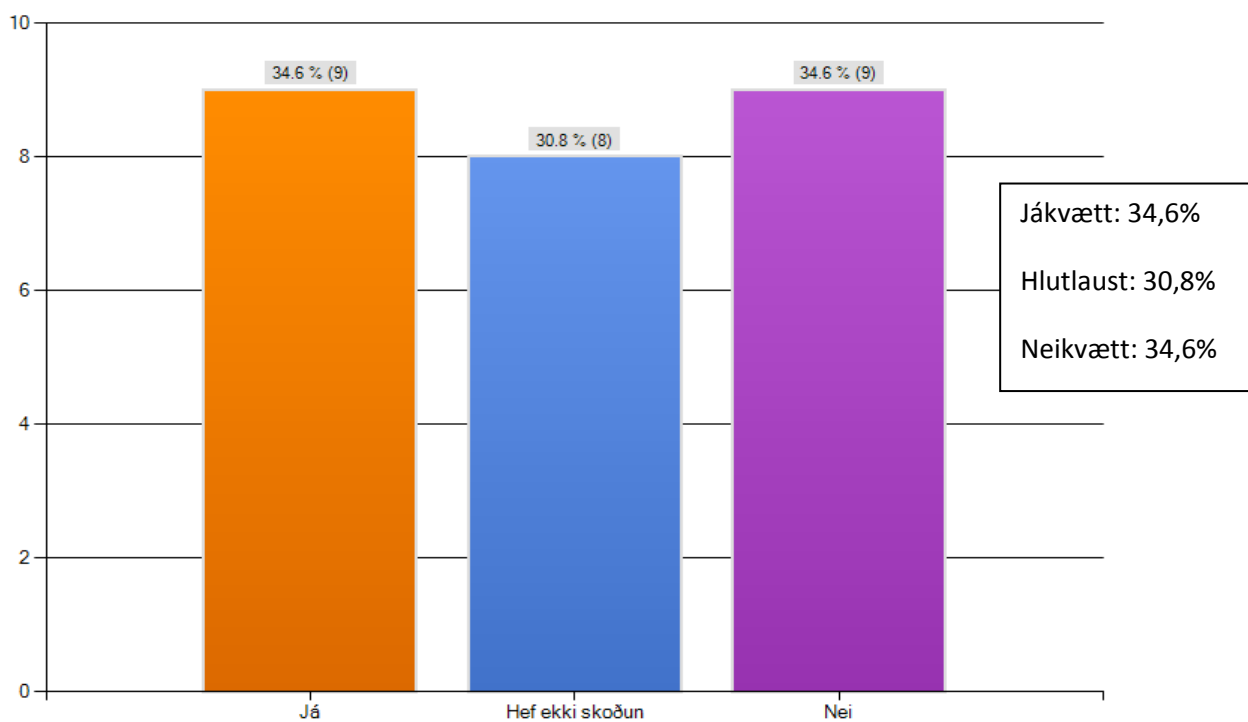
40.

Telur þú að dæmi séu um sérstaklega gott starf í skólanum?



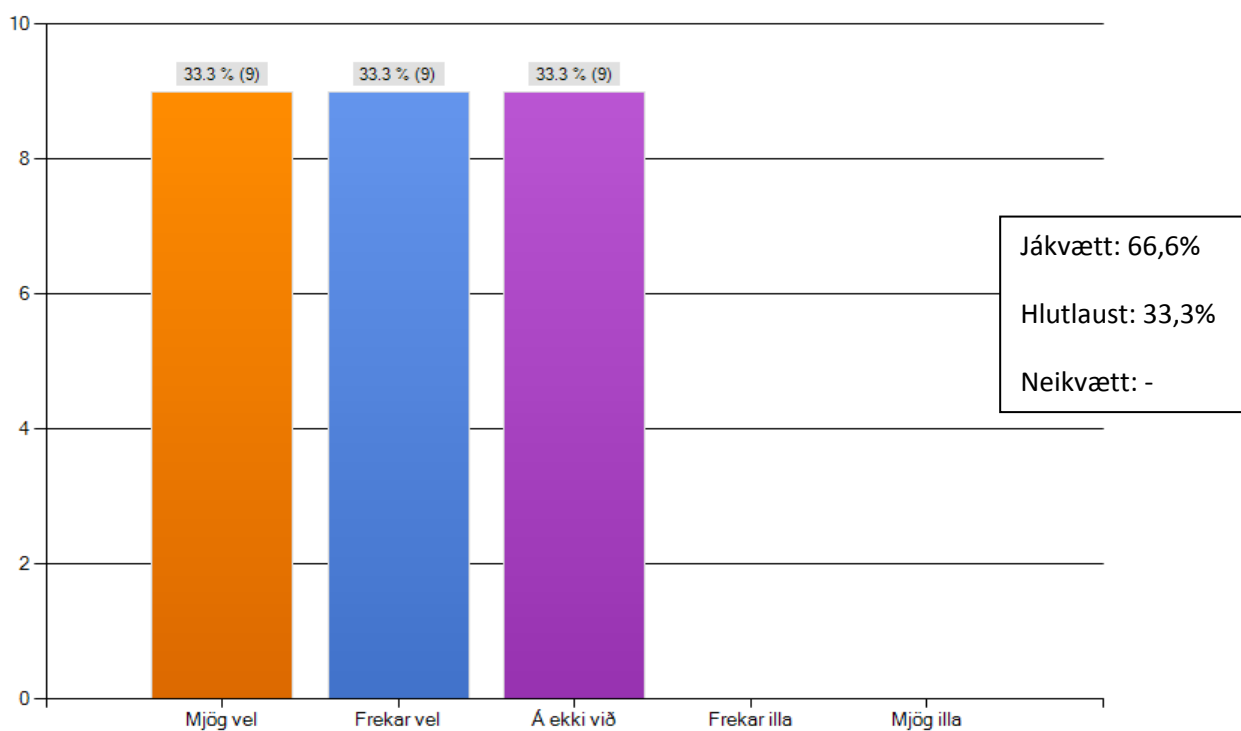
41.

Telur þú að dæmi séu um starf í skólanum sem er sérstaklega ábótavant?



42.

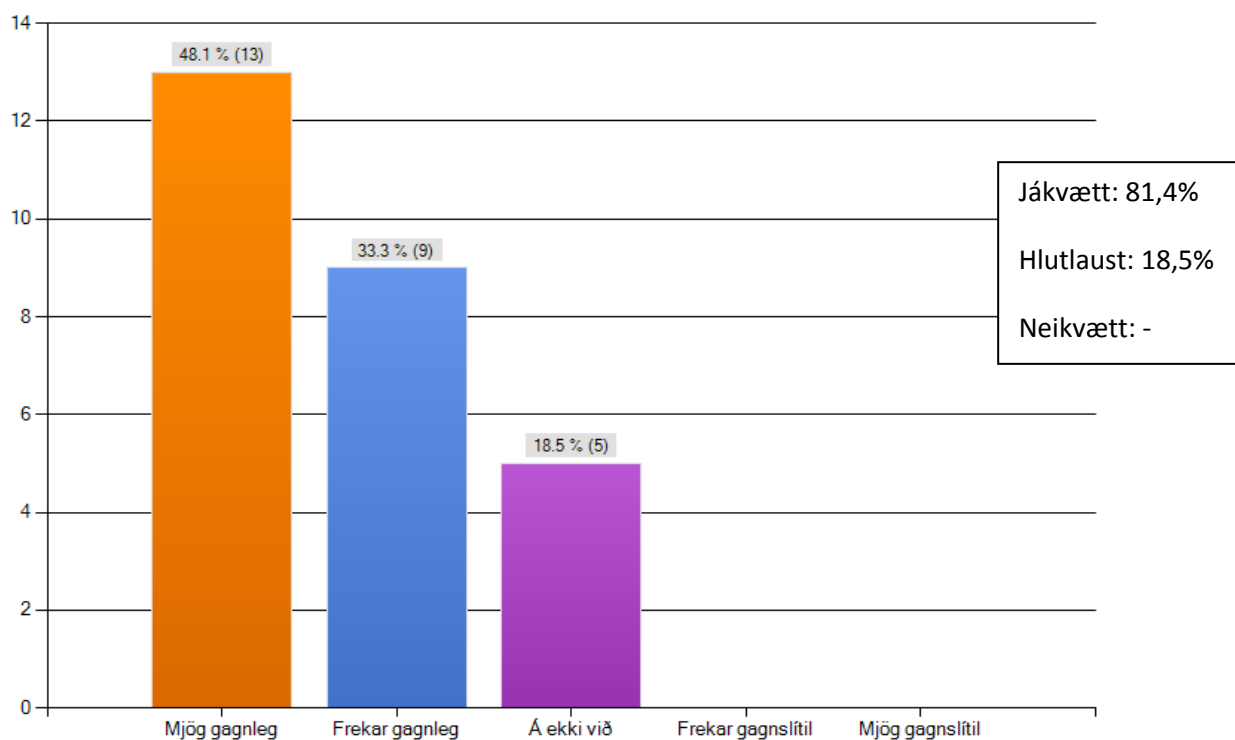
Hvernig hentar þér núverandi form og skipulag foreldravíðtala?



Meðaltal: 4,0 , staðalfrávik: 0,83.

43.

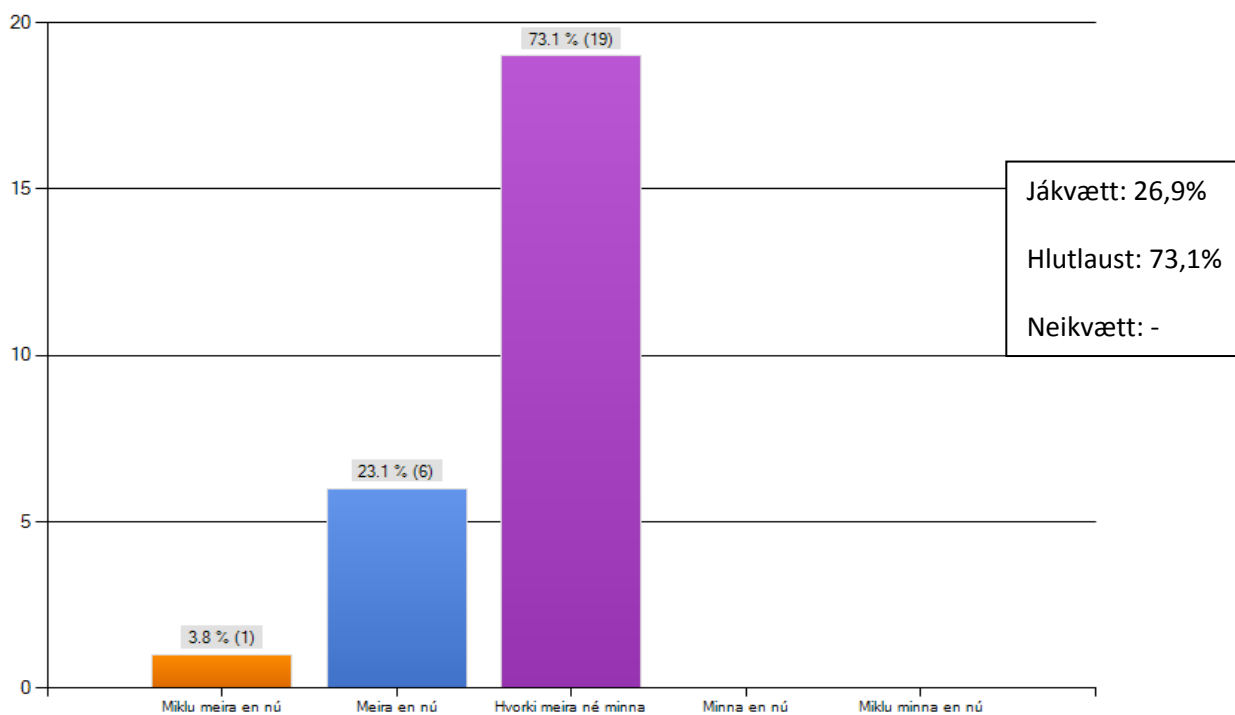
Hvert er álit þitt á foreldraviðtölum?



Meðaltal: 4,30 , staðalfrávik: 0,78.

44.

Hversu mikið samstarf á að vera við foreldra?



Meðaltal: 3,31 , staðalfrávik: 0,55.

45. Hvað telur þú ganga best í skólastarfinu?

Starfsfólk telur samstarf milli starfsfólks, sviðsstjóra og sviðana ganga vel. Samskipti við nemendur ganga vel og góður starfsandi ríkir í skólanum. Ánægja er með þróun nýrra kennsluaðferða og byrjendalæsi. Starfsfólk nefndi að það væri gott að vinna eftir dagsskipulagi og deildarnámskrám. Ánægja er með könnunarverkefnið, lestrarstundir, sögustundir, söngstundir, hópastarf, íþróttar og sundtíma. Fram kom að lítið væri um aga- og eineltismál.

46. Hvað telur þú að helst þurfi að bæta í skólastarfinu?

Fram kom að bæta þurfi stjórnunartíma á leikskólasviði og stjórnun skólans. Að skólafélag þurfi að vera skýrari og sýnilegri og að skólanámskrá og starfsáætlanir þurfi að vera virkari. Starfsfólk telur að bæta þurfi bókasafnið, fá samfellu í námið og að auka megi vettvangsferðir. Einnig kom fram ábending um að bæta þyrfti veikindafjarveru á leikskólasviði og að fleira fólk þyrfti í gæslu.

Viðhorfskönnun 2012

Samanburður á meðaltölum 2012, 2011, 2010 og 2009.

	Meðaltal 2012	Meðaltal 2011/10	Meðaltal 2009
Telur þú að skólinn njóti trausts og virðingar?	3,44	4,44 / 2,9	3,43 / 3,53
Telur þú að skólinn sé álitinn góður skóli?	3,67	4,66 / 3,1	3,71 / 3,88
Hvernig metur þú frammistöðu sveitarfélagsins í málefnum skólans?	2,67	2,88 / 3,1	2,86 / 3,76
Hvernig metur þú frammistöðu skólanefndar í málefnum skólans?	2,44	2,55 / 3	3,14 / 3,76
Hvernig ganga dagleg störf innan skólans?	3,96	4,66 / 4,2	3,71 / 4,65
Hvernig er stuðningur skólustjóra við þig í starfinu?	2,85	3,88 / 3,8	2,29 / 4,06
Hvernig er vinnuaðstaða þín í skólanum?	3,81	3,66 / 2,5	3,14 / 2,65
Hvernig gengur þér við stöf þín í skólanum?	4,41	4,55 / 4,3	3,86 / 4,58
Hvernig líður þér í vinnunni?	3,74	4,33 / 4,4	4,00 / 4,7
Hvernig gengur samstarf þitt við starfsfólk skólans?	4,78	4,66 / 4,5	4,29 / 4,82
Hvernig finnst þér tekið á samskiptavanda meðal starfsfólks skólans?	2,92	2,66 / 3,5	2,86 / 3,94
Hversu skýr eða óskýr er stefna skólans?	2,78	4,66 / 3,3	3,00 / 3,24
Hversu ánægð/ur eða óánægð/ur ertu með stefnu skólans?	3,3	4,55 / 3,8	3,29 / 3,53
Telur þú starfsfólk hafa áhrif á stefnu skólans?	3,6	4,55 / 3,7	3,43 / 3,65
Hversu skýr eða óskýr er símenntunaráætlun skólans?	2,67	3,33 / 3,1	2,00 / 2,53
Hversu vel hentar símenntunaráætlun skólans starfi þínu og áhugasviði?	3,33	3,77 / 3,7	3,14 / 3,31
Hvernig ganga samskipti þín við foreldra?	4,7	4,55 / 4,4	4,29 / 4,53
Hvernig ganga samskipti þín við nemendur skólans?	4,93	4,77 / 4,8	4,57 / 4,82
Hvernig telur þú samskipti milli nemenda og starfsfólks almennt ganga?	4,78	5 / 4,4	4,57 / 4,23
Hver er skoðun þín á sérfræðipjónustu við skólann?	3,93	3,66 / 3,5	3,00 / 4,06

Tafla 1. Samanburður á meðaltölum kannana 2012,2011/10 og 2009. Meðaltöl eru á kvarðanum 1-5 þar sem 5 hefur jákvæðasta gildið. Þar sem tvær tölur eru í dálkum þá er meðaltal leikskóla fyrst svo meðaltal grunnskóla.